

股票代碼：3264

原股票代碼：233668

Ardentec

A testing partner you can trust

欣銓科技股份有限公司

九十三年度年報

本年報公開資訊觀測站查詢網址：<http://mops.tse.com.tw>

資訊申報網站之網址：同上

公司揭露年報相關資料之網址：同上

中華民國九十四年五月十六日 刊印

一、本公司發言人、代理發言人之姓名、職稱、聯絡電話及電子郵件信箱：

發言人姓名：盧廷當

職 稱：財務會計 副處長

聯絡電話：03-597-6688

電子郵件信箱：adam.lou@ardentec.com.tw

代理發言人姓名：陳秋香

職 稱：人資服務部 副處長

聯絡電話：03-597-6688

電子郵件信箱：rhiannon.chen@ardentec.com.tw

二、總公司、分公司、工廠之地址及電話：

總公司/新工一廠：新竹縣湖口鄉鳳凰村工業三路 3 號

電 話：03-597-6688

新工二廠：新竹縣湖口鄉鳳山村文化路 24 號 4 樓

電 話：03-597-6688

三、股票過戶機構之名稱、地址、網址及電話：

名稱：中國信託商業銀行 法人信託作業客服部

地址：台北市重慶南路 1 段 83 號 5 樓

網址：<http://www.chinatrust.com.tw>

電話：02-2361-3033

四、最近年度財務報告簽證會計師姓名、事務所名稱、地址、網址及電話：

會計師姓名：劉銀妃、王偉臣會計師

事務所名稱：資誠會計師事務所

地址：台北市基隆路 1 段 333 號 27 樓

網址：<http://www.pwcglobal.com.tw>

電話：02-2729-6666

五、海外有價證券掛牌買賣之交易場所名稱及查詢該海外有價證券資訊之方式：無。

六、公司網址：<http://www.ardentec.com.tw>

目 錄

	頁 次
壹、致股東報告書	1
貳、公司概況	4
一、公司簡介	4
二、公司組織	5
三、資本及股份辦理情形	13
四、公司債辦理情形	17
五、特別股辦理情形	17
六、參與海外存託憑證辦理情形	17
七、員工認股權憑證辦理情形	18
八、併購或受讓他公司股份發行新股辦理情形	19
參、營運概況	20
一、業務內容	20
二、市場及產銷概況	24
三、從業員工	29
四、環保支出資訊	29
五、勞資關係	29
六、重要契約	30
肆、資金運用計劃執行情形	31
一、計劃內容	31
二、執行情形	31
伍、財務概況	32
一、最近五年度簡明資產負債表及損益表	32
二、最近五年度財務分析	34
三、九十三年度財務報告之監察人查核報告	35
四、九十三年度財務報表	36
五、最近年度經會計師查核簽證之母子公司合併財務報表	64
六、公司及其關係企業最近年度及截至年報刊印日止，如有發生財務週轉困難情事，應列明其對本公司財務狀況之影響	64
陸、財務狀況及經營結果之檢討分析與風險管理	65
一、財務狀況	65
二、經營結果	66
三、現金流量	67
四、最近年度重大資本支出對財務業務之影響	68
五、最近年度轉投資政策其獲利或虧損之主要原因、改善計畫及未來一年投資計畫	69

	<u>頁次</u>
六、風險分析評估	69
七、其他重要事項	71
柒、公司治理運作情形	72
一、公司治理運作情形	72
二、公司治理守則及相關規章查詢方式	73
三、其他對公司治理運作情形之瞭解的重要資訊	73
捌、特別記載事項	74
一、關係企業相關資料	74
二、內部控制制度執行狀況	75
三、最近年度及截至年報刊印日止董事或監察人對董事會通過重要決議有不同意見且有紀錄或書面聲明者，其主要內容	75
四、最近年度及截至年報刊印日止，私募有價證券辦理情形，應揭露股東會或董事會通過日期與數額、價格訂定之依據及合理性、特定人選擇之方式及辦理私募之必要理由	75
五、最近年度及截至年報刊印日止子公司持有或處分本公司股票情形	75
六、最近年度及截至年報刊印日止，股東會及董事會之重要決議	76
七、最近年度及截至年報刊印日止公司及其內部人員依法被處罰、公司對其內部人員違反內部控制制度規定之處罰、主要缺失與改善情形	77
八、其他必要補充說明事項	77
九、最近年度及截至年報刊印日止，如發生證券交易法第三十六條第二項第二款所定對股東權益或證券價格有重大影響之事項	77

壹、致股東報告書

一、九十三年度營業報告書

(一)營業計畫實施成果：

各位股東女士、先生：

半導體產業從 2003 年逐漸走出不景氣之陰霾，延續 2003 年的成長趨勢，2004 年上半年即呈現強勁的成長力道，但下半年則因庫存增加，導致成長停滯，但整體而言，2004 年全球半導體景氣仍較 2003 年成長約 28% 左右。

在全體同仁努力以及股東、客戶支持下，欣銓在 2004 年，全年營業收入為貳拾壹億壹仟捌佰萬元，相較於 2003 年有 62 % 之大幅成長，稅後淨利為柒億柒仟貳佰萬元，除了較 2003 年成長外，每股盈餘更達到 3 元的水準。因此不論從營收成長或獲利來看，均較 2003 年呈現顯著之成長。

欣銓在營收及獲利之成長，除了全體同仁努力之外，更重要的是獲得客戶的信任與肯定，欣銓在 2004 年 4 月即榮獲德州儀器頒發之「2003 年優良供應商獎」，此獎項係由德州儀器針對全球 22,940 家供應商中，經過嚴格之挑選，從中選出 27 家最優良之供應商。欣銓能獲得此項殊榮，誠屬不易，這也證明欣銓在客戶經營上之用心與努力。

欣銓成立於 1999 年底，成立之後，即秉持永續經營的理念，同時注重公司之治理，因此得於在短短五年左右，即順利通過證券主管機關之審查，並於 2005 年 1 月 5 日於櫃臺買賣中心掛牌交易，上櫃之後，除了增加籌資之管道外，同時也造就股東與員工雙贏之局面。

展望 2005 年，雖然半導體產業景氣，並無具備大幅成長之條件，但由於在國際整合元件大廠為追求最高的投資報酬，不斷釋出測試業務委外代工訂單的趨勢下，憑藉著欣銓幾年來兢兢業業經營，所建立的紮實基礎，相信足以面對並掌握未來的機會與挑戰。因此 2005 年對欣銓而言，仍將是充滿希望的一年。

(二)預算執行情形：

單位：新台幣仟元

年 度 項 目	93 年度 實際數	93 年度 預算數	達成百分比 %
營業收入淨額	2,118,551	2,004,191	105.71 %
營業成本	1,158,127	1,129,690	102.52 %
營業毛利	960,424	874,501	109.83 %
營業費用	119,155	115,416	103.24 %
營業利益	841,269	759,085	110.83 %
營業外收支淨額	(75,611)	(68,621)	110.19 %
稅前損益	765,658	690,464	110.89 %
稅後損益	772,402	690,464	111.87 %

(三)財務收支及獲利能力分析：

本公司截至 93 年度止實收資本額為新台幣 2,847,992 仟元，股東權益為新台幣 3,779,211 仟元，佔資產總額新台幣 5,503,696 仟元之 68.67%，長期資金佔固定資產比率為 124.62%，流動比率為 225.55%，負債比率為 31.33%，財務結構及償債能力應屬良好。

本年度公司努力加強業務之拓展，促使整體平均產能利用率回升，故整體營業收入及營業毛利均大幅成長，93 年度營業收入為新台幣 2,118,551 仟元，營業毛利為新台幣 960,424 仟元，稅前純益為新台幣 765,658 仟元，稅後純益達新台幣 772,402 仟元，皆較 92 年度有大幅度的成長。

(四)研究發展狀況：

本公司成立至今五年，初期專注記憶體之測試技術，開發出 DDR SDRAM 測試程式及 Low Power SRAM Wafer Level Burn-In 技術；90 年開始切入發展 Mixed Signal 及 SoC 測試技術，對 SoC 內部各模組之測試，例如嵌入式 Flash、嵌入式 SRAM、A/D、D/A 及 PLL 等，皆已具備完善測試技術及能力。

未來將持續發展晶圓級深入測試技術，期望所有封裝成品測試項目皆可落實於晶圓測試之上，而使晶圓級測試技術隨 Known Good Die (KGD)、System in a Package (SiP)及 Wafer Level Packaging(WLP)之趨勢發展而同步前進，93 年更導入 LCD 驅動 IC 測試機台並發展測試技術，目前已進入量產階段。

二、九十四年度營業計畫概要

(一)經營方針

- 1、在已建立之記憶產品晶圓測試基礎及競爭力下，擴展應用於低功率手機及通訊之記憶體 Known Good Die(KGD)測試。
- 2、全力衝刺邏輯及混合訊號產品及液晶顯示器驅動(LCD Driver) IC 晶圓測試領域，以期達到記憶體產品及邏輯產品平衡之產品線。
- 3、提昇 12 吋晶圓測試技術及產能。
- 4、強化現有之 CIM、ERP 系統及推動 B2B，有效達到客戶生產資訊透明、精確、及時之需求。

(二)預期銷售數量及其依據

依本公司過去年度營業收入之歷史數據及參考各專業預測機構對半導體產業 94 年預測的統計資料，預計 94 年度之營收將較 93 年度成長約 16 %至新台幣 2,461,667 仟元。

(三)重要之產銷政策

1、生產策略

- (1)提昇效率並降低成本以面對日趨激烈的廠商競爭及日趨微利的市場狀況。
- (2)擴充 12 吋晶圓測試產能。
- (3)拓展 Post-Bumping 測試，以因應日益增加的液晶顯示器驅動 IC 及覆晶(Flip Chip)封裝市場的需求。

2、行銷策略

- (1)利用本公司對於記憶體 IC 的工程優勢，持續記憶體晶圓測試之市場領導地位。
- (2)繼續過去在邏輯 IC 及混合訊號 IC 的努力，積極開發國內外世界級客戶。
- (3)拓展液晶顯示器驅動 IC 之晶圓測試市場，建立下一波業績成長之堅實基礎。
- (4)與其他封測廠合作爭取國外一元化服務(Turnkey)訂單。

在此要感謝各位股東持續對本公司的支持與鼓勵，也更希望各位股東在今後不斷地給予欣銓指教與鼓舞，敬祝各位股東女士、先生

身心建康 萬事如意

董事長 盧志遠

總經理 秦曉隆

貳、公司概況

一、公司簡介

(一)設立日期：中華民國八十八年十月十一日

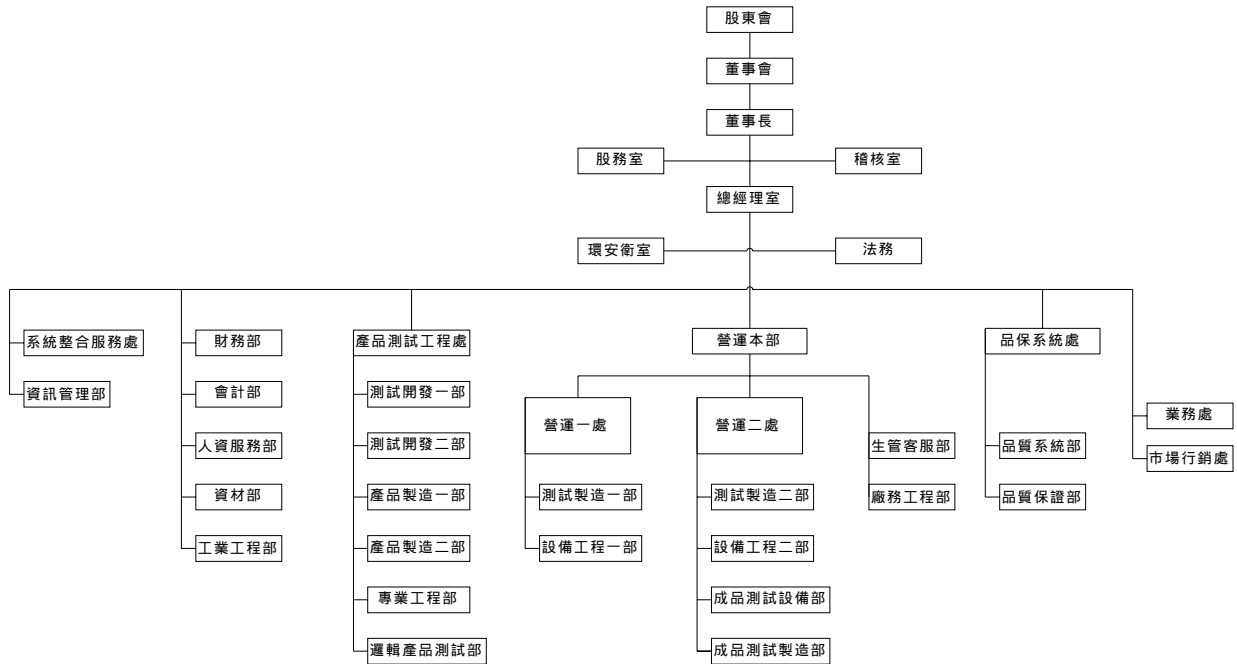
(二)公司沿革：

- 88年10月 - 欣銓科技股份有限公司正式成立，實收資本額為新台幣1,754,670,000元。
- 88年12月 - 新工二廠正式啟用。
- 89年2月 - 正式量產。
- 89年5月 - 取得ISO 9002認證。
- 89年8月 - 辦理現金增資新台幣250,000,000元，增資後實收資本額為新台幣2,004,670,000元。
 - 達成單月損益平衡。
- 90年4月 - 新工一廠正式啟用。
- 90年5月 - 新工二廠通過為保稅工廠。
- 90年11月 - 辦理盈餘及員工紅利轉增資新台幣31,670,000元，增資後實收資本額為新台幣2,036,340,000元。
- 91年2月 - 新工一廠通過為保稅工廠。
- 91年8月 - 取得QS 9000認證。
- 92年4月 - 奉 財政部證券暨期貨管理委員會中華民國92年4月14日(92)台財證一字第0920109253號函核准股票公開發行。
- 92年9月 - 辦理現金增資新台幣250,000,000元，增資後實收資本額為新台幣2,286,340,000元。
- 93年3月 - 公司股票登錄為興櫃股票。
 - 辦理現金增資新台幣300,000,000元，增資後實收資本額為新台幣2,586,340,000元。
- 93年9月 - 辦理盈餘及員工紅利轉增資新台幣158,387,780元，增資後實收資本額為新台幣2,744,727,780元。
- 93年12月 - 辦理現金增資新台幣88,888,890元及93年第3及第4季員工認股權憑證轉換普通股計新台幣14,375,000元，增資後實收資本額為新台幣2,847,991,670元。
- 94年1月 - 本公司股票於財團法人中華民國證券櫃檯買賣中心掛牌上櫃。
- 94年3月 - 94年第1季員工認股權憑證轉換普通股計新台幣6,045,000元，增資後實收資本額為新台幣2,854,036,670元。

二、公司組織

(一)組織系統

1、組織結構



2、各主要部門所營業務

部門名稱	所營業務
總經理室	擬定公司營運目標，綜理公司全盤業務之執行，並指揮督導部屬處理業務。
稽核室	負責公司內部稽核業務之規劃與執行及改進成效之追查。
營運本部	負責公司各項生產營運之業務，包括測試製造、設備工程、生管客服及廠務工程。
產品測試工程處	負責公司各項研發及產品分析之業務，包括測試開發、產品製造及專案工程。
業務及市場行銷處	負責市場開發；銷售業務之開發、接洽、報價及訂單處理。
系統整合服務處及資訊管理部	系統整合服務及資訊技術。
財務、會計、人資服務、資材及工業工程 五部門	負責公司後勤業務支援，包括財務、會計、人資服務、資材及工業工程等相關作業。

(二)董事、監察人、總經理、副總經理、協理、各部門及分支機構主管資料：

1、董事、監察人

94年4月5日；單位：股；新台幣仟元

職稱	姓名	初次選任日期	選任日期	任期	選任時持有股份		現在持有股份		配偶、未成年子女現在持有股份		利用他人名義持有股份		主要學歷	目前兼任本公司及其他公司之職務	具配偶或二親等以內關係之其他主管、董事或監察人		
					股數	持股比例	股數	持股比例	股數	持股比例	股數	持股比例			職稱	姓名	關係
董事長	盧志遠	88.10.01	91.06.28	3	2,318,973	1.14%	3,616,300	1.27%	192,367	0.07%	-	-	美國哥倫比亞大學物理博士 欣銓科技(股)公司總經理 世界先進總經理 工研院電子所副所長	本公司執行長 盛唐投資有限公司董事長 旺宏電子(股)公司資深副總 逢甲大學董事 旺宏電子(股)公司董事 新宏電子(股)公司法人監察人代表人	無	無	無
董事	劉益邦	91.06.28	91.06.28	3	-	-	-	-	-	-	-	-	國立中興大學企業管理學系 中國國際商業銀行經理	寶元企管顧問公司董事長 高平磊晶科技(股)公司監察人法人代表人	無	無	無
董事	旺宏電子(股)公司 代表人：趙炎海	88.10.01	91.06.28	3	23,987,500	11.78%	26,077,282	9.13%	-	-	-	-	國立清華大學材料工程系 台灣積體電路製造(股)公司 製造副理 工研院電子所 製程工程師	旺宏電子(股)公司資深協理 華特電子工業(股)公司董事 聯亞科技(股)公司監察人	無	無	無
董事	鈺創科技(股)公司 代表人：薛乾昌	88.10.01	91.06.28	3	11,514,000	5.65%	15,085,438	5.28%	-	-	-	-	美國伊利諾大學物理博士 工研院材料所、電子所組長	鈺創科技(股)公司副總經理 肆贊投資(股)公司董事 易馳科技(股)公司監察人	無	無	無
獨立 董事	蔡念祖	91.06.28	91.06.28	3	-	-	-	-	-	-	-	-	美國芝加哥大學企管碩士 中信證券投資信託(股)公司董事長 寰宇資產管理顧問股份有限公司董事長	寰宇投資顧問有限公司(香港)常務董事 精誠資訊(股)公司獨立監察人	無	無	無
董事	胡為善	91.06.28	91.06.28	3	-	-	23,300	0.01%	-	-	-	-	美國奧克拉荷馬大學財務管理博士 財政部國庫署科長 台電公司財務處課長 華僑產險公司展業部副理	中原大學企管系教授兼商學院院長	無	無	無
獨立 董事	陳大雄	93.5.14	93.5.14	3	-	-	-	-	41,680	0.01%	-	-	HOUSTON 大學化工博士 美國普萊克斯公司亞太區市場總監	美國普萊克斯公司亞太區總經理 中普氣體(PRAXAIR)總經理 美商普萊克斯艾爾公司總經理 中普氣體(股)公司法人董事代表人	無	無	無
監察人	交通銀行(股)公司 代表人：蔡清和	88.10.01	91.06.28	3	11,993,750	5.89%	17,826,912	6.24%	-	-	-	-	逢甲大學國際貿易學系 交通銀行員林分行經理	交通銀行台中港分行經理	無	無	無
獨立 監察人	王景揚	93.5.14	93.5.14	3	-	-	-	-	-	-	-	-	DUKE 大學電機工程博士 LEHIEH 大學企管碩士 友訊科技副總經理、明碁電通董事長特別助理 達宙通訊總經理	絡達科技(股)公司獨立董事 益登科技(股)公司監察人 達虹科技(股)公司獨立監察人 益福科技(股)公司董事長	無	無	無
監察人	張佑玲	88.10.01	91.06.28	3	959,500	0.47%	1,010,219	0.35%	-	-	-	-	美國波士頓大學數學研究所碩士 美商大都會人壽(股)公司市場暨商品研發部 協理、精算部經理	美商大都會人壽(股)公司法令遵循室協理	執行副 總經理	張季明	姐弟
監察人	信福投資(股)公司 代表人：章 晶	88.10.01	91.06.28	3	95,950	0.05%	106,575	0.04%	-	-	-	-	加州州立大學經濟學碩士 中國時報總管理處 協理、經理 洛杉磯論壇報 副財務長	中國時報總管理處副總經理 時藝多媒體傳播、人力萬象網、榮麗投資法 人董事代表人 中天電視、工商財經數位、中網互動行銷、 四海電子法人監察人代表人	無	無	無

2、法人股東之主要股東

表一：法人股東之主要股東

(截至最近過戶日)

法人股東名稱	法人股東之主要股東
旺宏電子股份有限公司	國家金融安定基金管理委員會、渣打銀行保管瑞士信貸第一波士頓國際公司、台達電子工業股份有限公司、國華人壽保險股份有限公司、旺宏電子股份有限公司庫藏股專戶、吳敏求、美商花旗銀行台北分行受託保管花銀環球市場有限公司投資專戶、勞工退休基金監理委員會、福住投資股份有限公司、公務人員退休撫卹基金管理委員會
鈺創科技股份有限公司	註
交通銀行股份有限公司	兆豐金融控股公司
信福投資股份有限公司	宏泰電工股份有限公司

註：該公司無股權比例超過 10% 之主要股東。

表二：法人股東之主要股東屬法人股東代表者

(截至最近過戶日)

法人股東名稱	法人股東之主要股東
台達電子工業股份有限公司	香港商香達國際有限公司、英屬澤西島商英達控股有限公司
國華人壽保險股份有限公司	翁一銘
福住投資股份有限公司	簡學仁、簡學義、簡學禮、簡瑋瑛、簡瑜琴、陳昭樺、簡德耀、簡陳秋月、林宗榮
兆豐金融控股公司	財政部、行政院開發基金管理委員會、台灣銀行股份有限公司、勞工保險局、國泰人壽保險股份有限公司、中華郵政股份有限公司、國華人壽保險股份有限公司、大通託管資本收益建立者公司投資專戶、香港上海匯豐銀行台北分行受託保管 OZ 馬斯特、聯華電子股份有限公司
宏泰電工股份有限公司	陳佩綺、陳世怡、綦桂華、陳志鵬、張俊飛、周榮生、英屬維京群島商、潘武雄、李明順、國家金融安定基金管理委員會

3、董事或監察人是否具有五年以上商務、法律、財務或公司業務所須之工作經驗，並符合下列情事：

姓名	條件 具有五年以上商務、 法律、財務或公司業 務所須的工作經驗	符合獨立性情形(註)							備註
		1	2	3	4	5	6	7	
盧志遠	✓			✓			✓	✓	
劉益邦	✓	✓	✓	✓	✓	✓	✓	✓	
旺宏電子股份有限公司 代表人：趙炎海	✓	✓	✓	✓			✓		
鈺創科技股份有限公司 代表人：薛乾昌	✓	✓	✓	✓			✓		
蔡念祖	✓	✓	✓	✓	✓	✓	✓	✓	
胡為善	✓	✓	✓	✓	✓	✓	✓	✓	
交通銀行股份有限公司 代表人：蔡清和	✓	✓	✓	✓			✓		
王景揚	✓	✓	✓	✓	✓	✓	✓	✓	
張佑玲	✓	✓	✓	✓	✓	✓	✓	✓	
信福投資股份有限公司 代表人：章晶	✓	✓	✓	✓	✓	✓	✓		

註：各董事、監察人符合下述各條件者，請於各條件代號下方空格中打“✓”。

- (1)非為公司之受僱人或其關係企業之董事、監察人或受僱人。
- (2)非直接或間接持有公司已發行股份總額百分之一以上或持股前十名之自然人股東。
- (3)非前二項人員之配偶或其二親等以內直系親屬。
- (4)非直接或間接持有公司已發行股份總額百分之五以上法人股東之董事、監察人、受僱人或持股前五名法人股東之董事、監察人、受僱人。
- (5)非與公司有財務、業務往來之特定公司或機構之董事、監察人、經理人或持股百分之五以上股東。
- (6)非為最近一年內提供公司或關係企業財務、商務、法律等服務、諮詢之專業人士、獨資、合夥、公司或機構團體之企業主、合夥人、董事(理事)、監察人(監事)、經理人及其配偶。
- (7)非為公司法第二十七條所訂之法人或代表人。

4、總經理、副總經理、協理及各部門及分支機構主管資料

94年4月5日

單位：股

職稱	姓名	就任日期	持有股份		配偶、未成年子女持有股份		利用他人名義持有		主要經(學)歷	目前兼任其他公司之職務	具配偶或二親等以內關係之經理人		
			股數	持股比率	股數	持股比率	股數	持股比率			職稱	姓名	關係
總經理	秦曉隆	92/1/23	2,447,746	0.86%	50,703	0.02%	-	-	德州理工大學電機工程碩士 AT&T 科技專員/世界先進處長	盛唐投資有限公司董事	無	無	無
執行副總經理	張季明	94/2/1	1,880,585	0.66%	-	-	-	-	德州理工大學工業工程博士 工研院電子所副組長/世界先進處長	Valutek, Inc. 董事 Valucom Investment Inc. 董事 盛唐投資有限公司董事 銳翎科技(股)公司董事	無	無	無
業務部副總經理	盧維明	88/9/20	698,981	0.24%	199,618	0.07%	-	-	台灣大學化工學士/密西根大學企業管理碩士 Dow Chemical 經理/華新先進副總經理	Valutek, Inc. 董事 Valucom Investment Inc. 董事 銳翎科技(股)公司監察人	無	無	無
市場行銷處副總經理	丁振毅	94/2/21	1,013,091	0.35%	113,353	0.04%	-	-	台灣大學電機學士/交通大學電子工程碩士 工研院電子所副理/世界先進經理	-	無	無	無
營運本部協理	駱永松	94/2/21	896,056	0.31%	-	-	-	-	清華大學電機學士/交通大學電子工程博士 世界先進經理	-	無	無	無
營運二處處長	饒清成	94/2/21	556,073	0.19%	-	-	-	-	逢甲大學自動控制學士 世界先進副理	-	無	無	無
產品測試工程處處長	廖述俊	90/8/8	615,941	0.22%	-	-	-	-	交通大學電子工程學士/交通大學電子工程碩士 世界先進經理	-	無	無	無
品保系統處處長	許富旺	93/2/1	422,598	0.15%	-	-	-	-	東吳大學應用數學學士/清華大學工業工程碩士 世界先進副理	-	無	無	無
稽核室稽核長	解潘文	93/3/1	160,245	0.06%	-	-	-	-	文化大學會計學士 工研院電子所課長/鑫測經理	-	無	無	無
財務會計副處長	盧廷當	93/2/1	320,627	0.11%	-	-	-	-	成功大學企管學士/交通大學管理科學碩士 旺宏電子高級財務管理師	-	無	無	無

5、董事、監察人、總經理及副總經理之酬勞

董事之報酬

93年12月31日；單位：新台幣仟元；仟股

職稱	姓名	車馬費及報酬	盈餘分配之董事酬勞	盈餘分配之員工紅利金額			前三項總額	總額占稅後純益之比例(%)	取得員工認股權憑證數額(單位)	其他報酬	
				現金紅利	股票紅利						
					股數	市價(元)					金額
董事長	盧志遠	150	4,585	-	1,076	13.27	14,279	19,014	2.46 %	1,004	提供租用車輛使用，新台幣251千元。
董事	劉益邦										
董事	旺宏電子股份有限公司 代表人：趙炎海										
董事	鈺創科技股份有限公司 代表人：薛乾昌										
董事	蔡念祖										
董事	胡為善										
董事	陳大雄										
董事	華泰電子股份有限公司 代表人：杜紹堯(註)										

註：已於92年7月解任。

監察人之報酬

職稱	姓名	車馬費及報酬	盈餘分配之監察人酬勞	前二項總額	總額占稅後純益之比例(%)	其他報酬
監察人	交通銀行股份有限公司 代表人：蔡清和	75	2,050	2,125	0.28 %	-
監察人	王景揚					
監察人	張佑玲					
監察人	信福投資股份有限公司 代表人：章晶					
監察人	陳世怡(註1)					
監察人	章晶(註2)					

註1：已於93年5月解任。

註2：已於93年5月解任，解任後為監察人信福投資股份有限公司之代表人。

總經理及副總經理之報酬

93年12月31日
單位：新台幣仟元；仟股

職 稱	姓 名	薪資	獎金、 特支費	盈餘分配之員工紅利金額			前三項 總額	總額占稅 後純益之 比例(%)	取得員工認股 權憑證數額 (單位)	其他報酬	
				現金 紅利	股票紅利						
					股數	市價(元)					金額
執行長	盧志遠	21,119	-	-	2,155	13.27	28,597	49,716	6.44 %	2,489	提供租用車輛 使用，總額為 新台幣 1,005 仟元。
總經理	秦曉隆										
資深副總經理	張季明										
副總經理	盧維明										

配發員工紅利之經理人姓名及配發情形

93年12月31日
單位：新台幣仟元；仟股

	職 稱	姓 名	股票紅利			現金紅利	總計	總額占稅後純 益之比例(%)
			股數	市價(元)	金額	金額		
經 理 人	執行長	盧志遠	2,364	13.27	31,370	-	31,370	4.06%
	總經理	秦曉隆						
	資深副總經理	張季明						
	副總經理	盧維明						
	協理	丁振毅						
	財務會計副處長	盧廷當						

(三)最近年度及截至年報刊印日止，董事、監察人、經理人及持股比例超過百分之十之股東股權移轉及股權質押變動情形

(1)董事、監察人、經理人及大股東股權變動情形

單位：股

職 稱	姓 名	93 年度		94 年度截至 4 月 5 日止	
		持有股數 增(減)數	質押股數 增(減)數	持有股數 增(減)數	質押股數 增(減)數
董事長	盧志遠	1,040,104	-	-	-
董 事	劉益邦	-	-	-	-
董 事	旺宏電子(股)公司 代表人：趙炎海	2,089,782	-	-	-
董 事	鈺創科技(股)公司 代表人：薛乾昌	1,734,645	-	-	-
董 事	蔡念祖	-	-	-	-
董 事	胡為善	3,300	-	-	-
董 事	陳大雄	-	-	-	-
監察人	交通銀行(股)公司 代表人：蔡清和	2,833,162	-	-	-
監察人	王景揚	-	-	-	-
監察人	張佑玲	10,719	-	-	-
監察人	信福投資(股)公司 代表人：章晶	10,625	-	-	-
總經理	秦曉隆	676,889	-	-	-
執行副總經理	張季明	393,979	-	-	-
業 務 處 副總經理	盧維明	137,101	-	(18,000)	-
市場行銷處 副總經理	丁振毅	402,021	-	-	-
營運本部 協 理	駱永松(註)	-	-	-	-
財務會計 副 處 長	盧廷當	98,301	-	-	-

註：自 94.2.21 起為新任經理人。

(2)股權移轉資訊：無。

(3)股權質押資訊：無。

(四)公司、公司之董事、監察人、經理人及公司直接或間接控制之事業對同一轉投資事業之持股數
93年12月31日

轉投資事業 (註)	本公司投資		董事、監察人、經理人 及直接或間接控制事 業之投資		綜合投資	
	股數	持 股 比 例	股數	持 股 比 例	股數	持 股 比 例
盛唐投資有限公司	-	100.00%	-	-	-	100.00%
Valutek, Inc.	3,670 仟股	100.00%	-	-	3,670 仟股	100.00%
Valucom Investment, Inc.	770 仟股	100.00%	-	-	770 仟股	100.00%

註：係公司之長期投資。

三、資本及股份

(一)股本來源

1、股本形成經過

單位：仟元；仟股

年/月	發行 價格 (元)	核定股本		實收股本		備註		
		股數	金額	股數	金額	股本來源	以現金以外 之財產抵充 股款者	其他
88/10	10	300,000	3,000,000	175,467	1,754,670	創立	無	無
89/08	11	300,000	3,000,000	200,467	2,004,670	現金增資新台幣 250,000 仟元(註 1)	無	無
90/11	10	300,000	3,000,000	203,634	2,036,340	盈餘及員工紅利轉增資新台幣 31,670 仟元(註 2)	無	無
91/8	10	330,000	3,300,000	203,634	2,036,340	修訂核定股本由原 300,000 仟股增加為 330,000 仟股，其中保留 30,000 仟股供發行員工認股權憑證。	無	無
92/9	10	330,000	3,300,000	228,634	2,286,340	現金增資新台幣 250,000 仟元(註 3)	無	無
93/3	17	330,000	3,300,000	258,634	2,586,340	現金增資新台幣 300,000 仟元(註 4)	無	無
93/9	10	330,000	3,300,000	274,473	2,744,728	盈餘及員工紅利轉增資新台幣 158,388 仟元(註 5)	無	無
93/11	10	330,000	3,300,000	274,502	2,745,023	員工認股權憑證轉普通股新台幣 295 仟元(註 6)	無	無
94/1	16	330,000	3,300,000	283,391	2,833,912	現金增資新台幣 88,889 仟元(註 7)	無	無
94/3	10	330,000	3,300,000	284,799	2,847,992	員工認股權憑證轉普通股新台幣 14,080 仟元(註 6)	無	無
94/4	10	330,000	3,300,000	285,535	2,855,357	已執行員工認股權憑證轉換普通股新台幣 7,365 仟元(註 6)	無	無

註 1：89.8.31 經(089)商第 131204 號函核准。

註 2：90.11.20 經(090)商第 09001455410 號函核准。

註 3：經 證期會 92.6.17 台財證一字第 0920126559 號函核准在案。

註 4：經 證期會 93.1.6 台財證一字第 0920162055 號函核准在案。

註 5：經 證期局 93.6.3 台財證一字第 0930124608 號函核准在案。

註 6：經 證期局 92.4.14 台財證一字第 0920109253 號函核准在案。

註 7：93.11.19 金管證一字第 0930152452 號函核准。

2、股份種類

94年4月5日 單位：股

股份種類	核定股本				備註
	流通在外股份		未發行股份	合計	
	已上市櫃	未上市櫃			
普通股	285,535,667	-	44,464,333	330,000,000	(註)

註：核定股本包括保留 30,000,000 股供發行員工認股權憑證。

(二)股東結構：

94年4月5日

單位：股

股東結構 數量	政府 機關	金融機構	其他法人	個人	外國機構 及外國人	合計
人數	-	5	66	4,248	9	4,328
持有股數	-	23,133,912	147,337,614	96,825,449	18,238,692	285,535,667
持股比例	-	8.10 %	51.60 %	33.91 %	6.39 %	100.00 %

(三)股權分散情形：

94年4月5日

每股新台幣 10 元；單位：股

持股分級	股東人數	持有股數	持股比例
1 至 999	218	69,665	0.02%
1,000 至 5,000	2,172	5,668,183	1.99%
5,001 至 10,000	773	6,801,602	2.38%
10,001 至 15,000	207	2,698,683	0.95%
15,001 至 20,000	247	4,725,740	1.66%
20,001 至 30,000	190	5,022,667	1.76%
30,001 至 40,000	74	2,709,077	0.95%
40,001 至 50,000	81	3,896,874	1.36%
50,001 至 100,000	164	11,970,676	4.19%
100,001 至 200,000	78	11,163,991	3.91%
200,001 至 400,000	45	12,778,246	4.48%
400,001 至 600,000	18	8,721,021	3.05%
600,001 至 800,000	10	6,984,641	2.45%
800,001 至 1,000,000	12	10,770,371	3.77%
1,000,001 以上	39	191,554,230	67.08%
合計	4,328	285,535,667	100.00%

(四)主要股東名單：

股權比例超過百分之五以上之股東或股權比例占前十名之股東名稱 持股數額及比例：

94年4月5日

單位：股

主要股東名稱	股 份	持有股數	持股比例
旺宏電子股份有限公司		26,077,282	9.13%
瑋聿投資股份有限公司		20,320,308	7.12 %
交通銀行股份有限公司		17,826,912	6.24 %
鈺創科技股份有限公司		15,085,438	5.28 %
華泰電子股份有限公司		15,000,675	5.25 %
宏泰電工股份有限公司		13,444,226	4.71 %
英屬維京群島商威德股份有限公司		11,585,407	4.06 %
寶成工業股份有限公司		8,207,000	2.87 %
愛德萬測試股份有限公司		4,373,143	1.53 %
潤宏投資有限公司		4,071,470	1.43 %

(五)最近二年度每股市價、淨值、盈餘、股利及相關資料：

單位：新台幣元；仟股

項 目		年 度	92 年度	93 年度	94 年度 3 月 31 日止
每股市價	最 高		-	-	21.40
	最 低		-	-	14.45
	平 均		-	-	17.53
每股淨值	分 配 前		10.30	13.27	13.55
	分 配 後		10.27	(註)	(尚未分配)
每股盈餘	當年度加權平均股數		214,770	257,831	273,165
	調 整 前		1.78	3.00	0.30
	調 整 後		1.68	(註)	0.30
每股股利	現 金 股 利		-	(註)	-
	無償 配股	盈 餘 配 股	0.42	(註)	-
		資 本 公 積 配 股	-	-	-
	累 積 未 付 股 利		-	-	-
投資報酬分析	本 益 比		-	-	-
	本 利 比		-	-	-
	現 金 股 利 殖 利 率		-	-	-

註：93年度股利分配尚未經94年股東常會決議。

(六)公司股利政策及執行狀況：

1、股利政策

依本公司章程規定，本公司每年度決算有盈餘時，應先彌補以往年度虧損，依法完納稅捐，並提撥法定公積百分之十，若有餘額按下列分配之：

一、董事、監察人酬勞金百分之四。

二、員工紅利不低於百分之十二。

三、其餘之盈餘由董事會視營運需要，擬具分派議案，提請股東會決議後行之。

本公司為業務需要，得經股東會決議提列特別盈餘公積。

本公司產業發展階段屬於成長期，將視目前及未來之投資環境、資金需求、國內外競爭狀況及資本預算等因素，兼顧股東利益與資本適足率，盈餘分配除依前項規定辦理外，當年度股東股利分配，以股票股利為主，搭配部份現金股利，現金股利發放比率以不低於百分之五為原則，唯此項現金股利發放比例得視當年度實際獲利及營運狀況調整之。

2、執行狀況：

本公司擬自 93 年度可分配盈餘中提撥股東股票股利新台幣 285,040,670 元、股東現金股利新台幣 142,520,334 元、員工股票紅利新台幣 55,612,950 元、員工現金紅利新台幣 27,806,470 元及董事、監察人酬勞新台幣 27,806,473 元，計增資發行新股 34,065,362 股，前述盈餘分派議案係經本公司 94 年 3 月 11 日董事會決議通過，截至本年報刊印日止，尚未經股東會決議。

(七)本次股東會擬議之無償配股對公司營業績效及每股盈餘之影響：

單位：新台幣仟元

項 目	年 度	94 年度 (預估)	
期初實收資本額		2,847,992	
本年度配股配息情形	每股現金股利(新台幣元)	0.5	
	盈餘轉增資每股配股數	0.1	
	資本公積轉增資每股配股數	-	
營業績效變化情形	營業利益	911,775	
	營業利益較去年同期增(減)比率	8.38 %	
	稅後純益	772,933	
	稅後純益較去年同期增(減)比率	0.07 %	
	每股盈餘(新台幣元)	2.52	
	每股盈餘較去年同期增(減)比率	(6 %)	
	年平均投資報酬率(年平均本益比倒數)	14 %	
擬制性每股盈餘及本益比	若盈餘轉增資全數改配放現金股利	擬制每股盈餘(新台幣元) 擬制年平均投資報酬率	2.78 16 %
	若未辦理資本公積轉增資	擬制每股盈餘(新台幣元) 擬制年平均投資報酬率	- -
	若未辦理資本公積且盈餘轉增資以現金股利發放	擬制每股盈餘(新台幣元)	-
		擬制年平均投資報酬率	-

(八)員工分紅及董事、監察人酬勞：

1、 公司章程所載員工分紅及董事、監察人酬勞之成數或範圍：

按本公司章程第 35 條所訂定之股利政策執行，詳見(六)之說明。

2、 董事會通過擬議配發員工分紅等資訊：

(1)配發員工現金紅利、股票紅利及董事、監察人酬勞金額：

本公司於 94 年 3 月 11 日董事會討論通過 93 年盈餘分配案，決議配發股東股票股利新台幣 285,040,670 元、股東現金股利新台幣 142,520,334 元、員工股票紅利新台幣 55,612,950 元、員工現金紅利新台幣 27,806,470 元及董事、監察人酬勞新台幣 27,806,473 元。

(2)擬議配發員工股票紅利及其占盈餘轉增資之比例：

本公司 93 年盈餘分配議案，決議配發員工股票紅利新台幣 55,612,950 元占盈餘轉增資新台幣 340,653,620 元之 16.33 %。

(3)考慮擬議配發員工紅利及董事、監察人酬勞後之設算每股盈餘：

本公司 93 年稅後純益為新台幣 772,402,040 元，扣除員工股票紅利新台幣 55,612,950 元、員工現金紅利新台幣 27,806,470 元及董事、監察人酬勞新台幣 27,806,473 元後，設算每股盈餘為新台幣 2.56 元。

3、 上年度(92 年度)盈餘用以配發員工紅利及董事、監察人酬勞之情形：

	92 年度股東會及董事會決議實際配發數
(1)配發情形	
員工現金紅利	-
員工股票紅利	
A、股數(仟股)	4,976
B、金額(仟元)	49,762
C、占當年底流通在外股數之比例	2.17 %
董監事酬勞(仟元)	6,634
(2)每股盈餘相關資訊:(單位:新台幣元)	
原每股盈餘	1.78
設算每股盈餘	1.50

92 年度配發員工紅利及董事、監察人酬勞經股東會決議實際配發情形與本公司董事會決議通過擬議配發情形並無差異。

(九)公司申請買回本公司股份情形：無。

四、 公司債辦理情形：無。

五、 特別股辦理情形：無。

六、 海外存託憑證辦理情形：無。

七、員工認股權憑證辦理情形：

(一)公司尚未屆期之員工認股權憑證主管機關核准日期、發行日期、發行單位數、發行得認購股數占已發行股份總數比率、認股存續期間、履約方式、限制認股期間及比率、截至年報刊印日止已執行取得股數、已執行認股金額、未執行認股數量、未執行認股者其每股認購價格、未執行認股數量占已發行股份總數比率及對股東權益影響。

94年4月5日

員工認股權憑證種類	91年度第1次第1期 員工認股權憑證	91年度第1次第2期 員工認股權憑證	92年度第1次 員工認股權憑證
主管機關核准日期	92.4.14	92.4.14	92.10.13
發行日期	91.09.27	92.03.04	92.12.19
存續期間	7年	7年	5年
發行單位數(含已調整認股單位數)	6,673 單位	621 單位	8,500 單位
發行得認購股數占已發行股份總數比率	2.34 %	0.22 %	2.98 %
得認股期間	自被授予員工認股權憑證屆滿2年後，可供執行。		
履約方式	發行新股交付。		
限制認股期間及比率(%)	發行屆滿2年可行使認股比例50%(累計)； 發行屆滿3年可行使認股比例75%(累計)； 發行屆滿4年可行使認股比例100%(累計)。		發行屆滿2年可行使認股比例50%(累計)； 發行屆滿3年可行使認股比例100%(累計)。
已執行取得股數	1,940,000	234,000	0
已執行認股金額	19,400,000	2,340,000	0
未執行認股數量(已扣除沒收數量)	3,357.5 單位	285 單位	7,684 單位
未執行認股者其每股認購價格	10 元	10 元	10 元
未執行認股數量占已發行股份總數比率(%)	1.18 %	0.10 %	2.69 %
對股東權益影響	91年度及92年度認股權憑證於發行日屆滿2年後，分年執行，對原股東權益逐年稀釋，故其稀釋效果尚屬有限。		

註1：任一員工被授予之認股權數量，不得超過本次發行員工認股權憑證總數之10%，且每人每一會計年度得認購股數不得超過年度結束日已發行股份總數之1%。

註2：已發行股份總數以截至94年4月5日止員工認股權憑證轉換普通股後之股本為285,535,667股計算。

(二)累積至年報刊印日止取得員工認股權憑證之經理人及取得認股權憑證可認股數前十大且得認購金額達新臺幣三千萬元以上員工之姓名、取得及認購情形：

94年4月5日；單位：新台幣仟元

職稱	姓名	取得認股數量 (註)	取得認股數量占已發行股份總數比率	已執行				未執行			
				已執行認股數量 (註)	已執行認股價格 (元)	已執行認股金額	已執行認股數量占已發行股份總數比率	未執行認股數量 (註)	未執行認股價格 (元)	未執行認股金額	未執行認股數量占已發行股份總數比率
執行長	盧志遠	1,004 單位	0.35 %	80 單位	10	800	0.03 %	924 單位	10	9,240	0.32 %
總經理	秦曉隆	590 單位	0.21 %	-	-	-	-	590 單位	10	5,900	0.21 %
執行副總經理	張季明	590 單位	0.21 %	-	-	-	-	590 單位	10	5,900	0.21 %
業務處副總經理	盧維明	305 單位	0.11 %	-	-	-	-	305 單位	10	3,050	0.11 %
市場行銷處副總經理	丁振毅	315 單位	0.11 %	67.5 單位	10	675	0.02 %	247.5 單位	10	2,475	0.09 %
營運本部協理	駱永松	279 單位	0.10 %	57 單位	10	570	0.02 %	222 單位	10	2,220	0.08 %
財務會計副處長	盧廷當	212 單位	0.07 %	-	-	-	-	212 單位	10	2,120	0.07 %

註：每單位得認購本公司普通股股票 1,000 股。

八、併購或受讓他公司股份發行新股辦理情形：無。

參、營運概況

一、業務內容

(一)業務範圍

1、所營業務之主要內容：

- (1)電子零組件製造業。
- (2)電子材料批發業。
- (3)電子材料零售業。
- (4)國際貿易業。
- (5)資訊軟體服務業。
- (6)其他工商服務業(積體電路之測試)。

2、主要產品之營業比重：

單位：新台幣仟元

主要產品	93 年	
	營收金額	業務比重
晶圓測試	1,894,163	89.41%
成品測試	122,125	5.76%
其他	102,263	4.83%
合計	2,118,551	100.00%

3、目前之商品(服務)項目：

- (1)記憶體 IC 之晶圓測試。
- (2)數位訊號 IC 及混合訊號 IC 之晶圓及成品測試。
- (3)晶圓型式之預燒(Burn-in)測試。
- (4)雷射修補(Repair 及 Trimming)服務。
- (5)SoC 及 Embedded IC 之測試技術開發。
- (6)液晶顯示器之驅動 IC 晶圓測試。
- (7)各類 IC 之測試技術開發及產品分析。

4、計劃開發之新商品(服務)：

- (1)快閃記憶體成品測試。
- (2)Flip Chip 覆晶所需之 Post-Bumping 測試技術開發。
- (3)無線射頻 IC 之成品測試技術開發。
- (4)多 IC 封裝(MCP)之模組測試服務。
- (5)後段之一元化服務(Turnkey Service)。

(二)產業概況：

1、產業之現況與發展：

從過去半導體成長率與全球經濟成長率來看，二者呈現高度相關。以 2003 年為例，全球經濟成長率為 3.2%，半導體銷售值成長率為 16.1%。隨著 2003 年下半年開始全球景氣的回升，激勵半導體景氣的進一步復甦，根據 IC-Insights 之預估，在 2003 年到 2006 年之間，雖然自 2004 年年底以來面臨全球半導體庫存問題的壓力，但整個產業仍將有 14.6% 之複合平均成長率。

然而，這個成長並非僅由一個“殺手應用”所帶動起來的，反之，它是由幾個最終應用面穩定的、平均的成長所帶起來的：

(1)消費性電子市場：

在資訊產業成長放緩之際，消費電子產業在 2003 年仍維持了 21% 的成長率，從數位電視、數位機上盒、DVD 播放機、數位相機與可攜式數位儲存裝置，例如最近當紅的 iPod 等，可看出圍繞家庭之數位家電產品在 2005 年仍將有一波急速的成長。

(2)通訊市場：

在 2004 年，由於 2.5G 及 3G 手機之廣泛使用，使無線通訊手機市場有 12% 左右的成長。而此類手機因為使用數位相機、彩色面板及寬頻資料存取而比舊世代之手機多使用約 25% 的半導體，而 2005 年在第 1 季庫存逐漸降低的情形下，預估在下半年亦會有相當的成長。

(3)汽車市場：

此雖然亦為消費者市場之一部份，但由於這一部份的成長非常顯著，故單獨提出討論之。半導體在車用市場的應用比率是逐年增加的，截至 2003 年年底為止，大約有 8.1% 的半導體最終用於汽車市場。在 2004 到 2009 年之間將保持 9% 左右的年成長率。

根據 iSuppli 公司之預估，2005 年全球半導體銷售成長率約 6.1%。另由過去之經驗，台灣晶圓代工產業成長率將遠高於全球半導體銷售值的成長，2005 年我國晶圓代工產業將可持續保持成長，預估其成長率約 3.5%。

我國 IC 設計業產品除與全球之應用同步成長外，另在消費性 IC 方面，亦因大陸市場之潛力驚人，我國業者之深耕投入而有穩定的發展。根據台灣半導體工業協會之預估，2005 年我國 IC 設計業之產值將有 8.6% 的成長率。綜合上述，相較於 2004 年而言，2005 年我國 IC 產業各項產值應有審慎樂觀的成長。

2、產業上、中、下游之關聯性

我國 IC 產業依上、中、下游可依次區分為 IC 設計、IC 製造、IC 測試及封裝等產業體系，每一生產過程皆有個別廠商投入，各有專長，分工合作，如下圖所示：

我國 IC 工業上、中、下游分工表及產業結構圖

結構	步驟	製造流程	相關廠商
上游	設計	邏輯設計、電路設計、 圖形設計	威盛、聯發、偉詮、凌揚、 矽統、義隆、揚智、瑞昱、 晶豪及鈺創等廠商
中游	製造	氧化、光罩標準、蝕刻、雜 質擴散離子植入、化學氣相 沈積、金屬濺鍍、晶片檢查	台積電、聯電、華邦、旺宏、 南亞科、力晶、世界先進、 茂德等廠商
下游	測試	測試(晶圓及成品)	震邦、泰林、台曜、福雷電、 京元、聯測及欣銓等廠商
	封裝	切割、置入、焊線、 塑模、電鍍	日月光、矽品、華泰、超豐、 南茂及華東科等廠商

資料來源：工研院電子所 IT IS 計畫

台灣身為資訊大國，IC 產業上、中、下游體系完整，且國內 IC 上游廠商基於產業規模之擴大與發展，在衡量投資效益、成本及風險因素後，已逐漸將 IC 測試業務移轉予專業測試廠商，另外目前 IC 產品價值競爭激烈及產品生命週期日益縮短的情形下，更加強我國 IC 產業上、中、下游之關聯性，故不論技術面或市場面而言，IC 產業上、中、下游之互動與聯結係屬高度相關。

3、產品之各種發展趨勢

(1)測試佔 IC 整體成本比重逐漸提高

根據「國際半導體技術規劃組織(ITRS, International Technology Roadmap for Semiconductor)」的報導，現今測試機(Tester)最大的挑戰及產品功能的需求在於(1)高測試腳數(High Pin-Count)、(2)高頻 (High Frequency)、(3)時序準確性(Timing Accuracy)、(4)邏輯、記憶體和類比的混合信號、(5)高並測數(High Parallelism)及(6)晶圓針測機(Prober)或封裝成品分類機(Handler)等周邊設備的聯結性(Interfacibility)，使測試機(Tester)的設計及應用技術遭到極大挑戰，相對地使測試設備的成本及測試生產投資的支出皆大為增加。

(2) 測試工程整合技術之提昇

結合邏輯和記憶體的内嵌式(Embedded)積體電路和進一步整合邏輯、記憶體及類比三種電路的單晶粒系統(SoC, System-on-Chip)積體電路，顯示積體電路的複雜度正快速提高。

(3) 專業分工與委外加工

由於購買半導體後段製程設備所需的投資龐大，加上其製程的技術與生产管理與前段差異甚大，使半導體大廠紛紛將封裝、測試等後段製程交由專業的封裝、測試廠進行封測業務，以降低生產成本並提昇經濟效益，因此估計委外測試比重可逐年提高。

4、競爭情形

台灣半導體前段製程蓬勃發展，讓後段的封、測產業同樣快速茁壯，從1997年14家至今已擴增至34家左右。但因機台設備昂貴及上下游產業整合，蘊育出特有之集團色彩。從2002年開始，聯盟、合併的調整策略在業界掀起風潮，業者斷尾求重生，為2005年翻身契機進行佈局和整軍備戰。

目前國內專業的IC測試廠商主要有：福雷電子、京元、聯測、立衛、台曜、震邦、力成及泰林等。其中福雷電子與封裝大廠日月光為台積電之策略聯盟；京元與矽品則為聯電之封測聯盟；甫併入新加坡商聯合科技的聯測則逐漸由記憶體測試轉型為turnkey service 供應商；台曜及震邦則以邏輯IC及混合訊號IC之測試為主；封測廠南茂則於2002年整合華鴻及泰林之測試服務成功，並於2004年整合眾晶；此外尚有封裝廠華泰、華東科及超豐亦提供測試服務。

本公司則以提供專業的晶圓測試服務為主，並以領先同業的工程能力、品質系統及IT技術面服務的優勢與國內、外半導體大廠建立起長期的合作關係。

(三) 技術及研發概況

1、最近年度及截至年報刊印日止投入之研發費用

單位：新台幣仟元

項 目	年 度	
	93 年度	94 年度 3 月 31 日
研發費用	43,725	9,383
營業收入淨額	2,118,551	468,580
佔營收淨額比例	2.06%	2.00%

2、開發成功之技術或產品：

年 度	開發成功之技術或產品
93	1、LCD driver IC 測試技術開發、量產。 2、Gold bump 晶圓針測量產。 3、32M 1T-SRAM 量產。 4、RFID 雷射編碼及測試量產。 5、8M NOR flash 測試技術開發並進入量產。
94	開發出特殊針測卡應用於類此訊號 IC 之晶圓測試。

(四)長、短期業務發展計畫

行銷策略依短、中、長期概述如下：

- 1、以晶圓測試 (Wafer Sort)之核心業務，切入市場。
- 2、初期集中力量，建立工程團隊，開發資訊技術與系統進入記憶體晶圓測試市場服務客戶，並建立品質口碑，成為記憶體測試市場之領導者。
- 3、在建立記憶體晶圓測試領導地位後，於 90 年下半年積極切入另一主要市場—邏輯及混合訊號晶圓測試，93 年又進入液晶顯示器驅動 IC 晶圓測試市場。
- 4、中期策略為建立與台灣晶圓代工龍頭廠商及國際 IDM 大廠之密切夥伴關係，成為其在亞太晶圓測試之 Hub。而在密切夥伴關係穩固後，展開另一波針對國內外世界級設計公司晶圓測試的服務與合作。此一階段會以完善之資訊系統聯合策略合作之封裝及成品測試廠商，提供虛擬後段之整體服務體系。
- 5、在長期策略上，秉持集中資源以形成局部優勢之策略，有秩序的逐步切入相鄰之區隔市場(如液晶顯示器驅動 IC 等)建立領導地位，並成為客戶在晶圓測試之優先選擇。

二、市場及產銷概況

(一)市場分析

1、公司主要商品(服務)之銷售(提供)地區

單位：新台幣仟元

年 度	91 年	92 年	93 年
銷售地區			
內 銷	528,899	773,355	1,213,682
外 銷	171,164	536,551	904,869
合 計	700,063	1,309,906	2,118,551

2、市場占有率

由於本公司於民國 88 年 10 月才創立，進入 IC 測試市場時間尚短，故市場佔有率仍低。但若就本公司專精之晶圓測試部分而言，應可名列台灣前三大。

單位：新台幣億元

年 度	91 年	92 年	93 年
本公司銷售額	7	13.1	21.1
台灣測試業產值	318	409	577
市場占有率	2.20 %	3.20 %	3.66 %

資料來源：工研院經資中心、TSIA

3、市場未來之供需狀況與成長性

雖然自 2004 年下半年因全球起半導體庫存增加而出現成長遲緩現象，而綜合國內外各市場行銷報告均預期 2005 年下半年全球半導體市場銷售值將逐漸復甦，而亞太地區因承接其他地區的委外訂單及地區性消費需求的帶動下，更將享有最高的成長率。預計亞太地區半導體銷售成長將直接帶來積體電路的測試需求，相對於需求之高成長，預期在供給方面亦將會有所成長，這將直接帶給台灣測試產業進一步發展的新契機。

4、競爭利基

卓越的工程開發及程式設計能力以及優良的 IT 系統能力，向為本公司的主要競爭利器。以本身的技術能力及設備廠商的全力支援，本公司可在較短的時間內，以較有競爭力的成本，提供客戶高品質的測試服務。

5、發展遠景之有利、不利因素與因應對策

(1)有利因素：

- a、基於國內上游晶圓廠的持續擴充及國際整合元件製造(IDM) 大廠逐漸釋出產能委由台灣代工，其所連帶產生的封裝及測試需求增加。
- b、基於上游 IC 設計、製造的激烈競爭，以往 In-House 的測試業務在成本及經營的考量之下，已逐步委外由專業的測試廠承包。
- c、本公司技術團隊來自美國的 IC 大廠或台灣的 IDM 大廠，在開發測試程式的速度上、IC 測試設備的採購上及與國外客戶溝通之有效性上均較同業有較高的優勢。
- d、本公司位於新竹地區擁有地利之便，可就近服務新竹科學園區的相關 IC 廠商。

(2)不利因素：

持續投產的八吋晶圓廠雖帶給國內 IC 下游業者廣大之市場，但也吸引眾多投資廠商投資設廠，競爭性將較以往增加，並造成人力成本的上昇及價格戰的發生。

(3)因應對策：

- a、由於同業的競爭將日趨白熱化，本公司將站在幫助客戶的立場上，協助客戶在較低成本的機器上進行測試及量產，以確保本公司及客戶的利潤。
- b、引進先進的測試設備，並搭配本公司卓越的研發能力，提高機器設備的使用率與提昇附加價值，與上游 IC 製造業達成策略聯盟。本公司已取得專業 IC 代工廠的認證，並已正式量產。未來，本公司將陸續爭取國內外知名晶圓廠之認證，以確保本公司的競爭優勢。
- c、與 IC 設計公司進行密切的配合。在 IC 設計公司設計 IC 的階段，同時協助客戶開發 IC 測試程式，以便在未來 IC 量產時，已先建立測試同業的進入障礙。

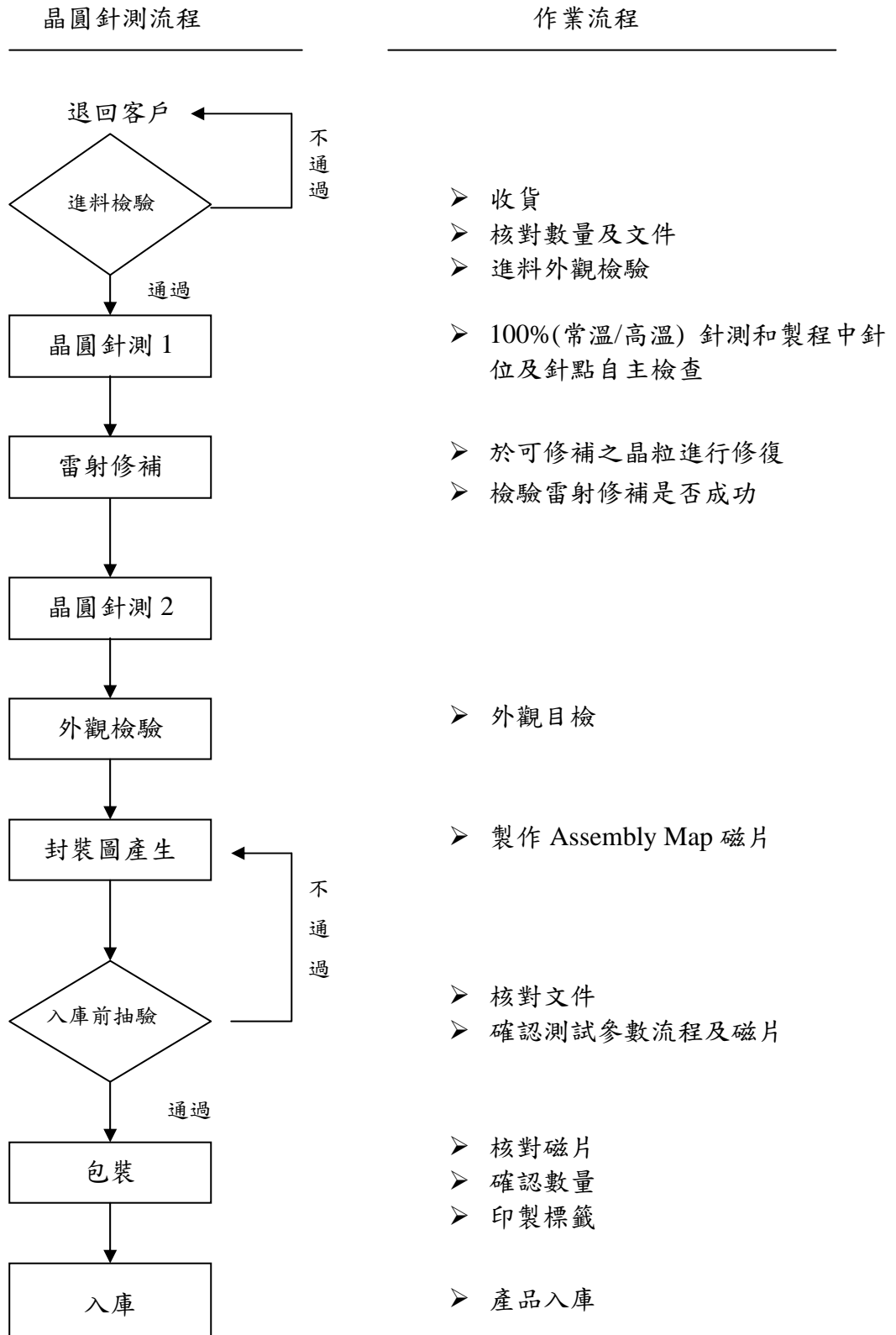
(二)主要產品之重要用途及產製過程

1、主要產品之重要用途

本公司之主要營業項目為積體電路之測試，係屬於半導體製造流程中的下游，為其專業分工中不可缺少的產製流程，本公司係提供晶圓測試服務及積體電路成品測試服務，協助客戶的產品得以運用於電腦、通訊、消費性電子產品及一般性工業產品等各項商品市場。

晶圓針測服務	晶圓針測服務是在 IC 尚未封裝前以探針作摘要性的功能測試，以避開不良品，減少不必要的封裝及成品測試成本投入。
成品測試服務	成品測試則係在 IC 封裝後，用於確認 IC 成品之功能、速度、容忍度、電力消耗、電力放射及熱力發散等屬性是否正常。

2、主要產品之產製過程



(三)主要原料之供應狀況

本公司係屬 IC 產業之技術服務業(專業測試廠)，故無主要原料。

(四)最近二年度任一年度占進(銷)貨總額百分之十以上之客戶名稱、金額及比例並說明其增減變動原因。

1、最近二年度主要供應商

本公司為 IC 測試服務業，故無進貨供應商。

2、最近二年度主要銷貨客戶

單位：新台幣仟元

年度	92 年度				93 年度			
	名稱	金額	占全年度銷貨淨額比率(%)	與發行人之關係	名稱	金額	占全年度銷貨淨額比率(%)	與發行人之關係
1	Texas Instruments Inc.	468,860	36 %	無	Texas Instruments Inc.	664,128	31 %	無
2	台積電	152,619	12 %	無	旺宏	261,352	12 %	本公司之董事
3	旺宏	134,363	10 %	本公司之董事	台積電	231,075	11 %	無

變動說明：

Texas Instruments Inc.：

本公司自 89 年與 TI 開始往來，從原先的舊機器生產代工(consignment production)，逐步擴大至成品測試、先進製程晶圓測試，目前已成為 TI 在亞太地區的晶圓測試中心，TI 在各地的晶圓皆送至本公司做晶圓測試，之後再安排配送至 TI 全球各地之工廠或代工廠加工。在可展望的未來，TI 在本公司的銷貨金額將繼續成長，並可望保持為本公司前三大客戶。

台積電：

本公司自 90 年下半年度逐步調整營運結構，自純記憶體測試廠轉型為記憶產品及邏輯/混合訊號產品並重，台積電即被定位為首要目標。經過兩年半的努力，其銷貨金額已逐年成長為前三大客戶。

旺宏：

自本公司成立以來，旺宏即為最重要的客戶。但在 92 年，旺宏自身的業務嚴重衰退，至其外包給欣銓的量及金額亦嚴重縮水。93 年旺宏整軍經武，業績大幅成長，恢復為欣銓前三大客戶。

(五)最近二年度生產量值表

因本公司之主要商品為測試服務代工，故生產量值與銷售量值約略相同。將一併在次項銷售量值中說明。

(六)最近二年度銷售量值表

單位：新台幣仟元，千顆/千片

年度 產品	92 年度				93 年度			
	內 銷		外 銷		內 銷		外 銷	
	量	值	量	值	量	值	量	值
晶圓測試	252	667,878	283	499,124	293	1,069,272	488	824,891
成品測試	19,585	97,475	569	1,810	40,035	118,375	1,440	3,750
其他	—	8,002	—	35,617	—	26,035	—	76,228
合 計	—	773,355	—	536,551	—	1,213,682	—	904,869

說明：93 年度因測試技術獲得大廠認可，及業務積極拓展市場，故本期銷量與銷售值均較前期成長。

三、最近二年度及截至年報刊印日止從業員工人數平均服務年資、平均年齡及學歷分布比率。

年 度		92 年度	93 年度	94 年度 4 月 15 日
員工人數	技術人員	185 人	205 人	198 人
	管理人員	44 人	48 人	49 人
	直接人員	222 人	242 人	235 人
	合 計	451 人	495 人	482 人
平均年歲		30.0 歲	30.7 歲	30.9 歲
平均服務年資		1.89 年	2.34 年	2.49 年
學歷分布比率 (%)	博 士	0.89 %	0.81 %	0.83 %
	碩 士	5.98 %	5.66 %	5.81 %
	大 專	61.42 %	60.81 %	60.17 %
	高 中	30.38 %	31.31 %	31.74 %
	高中以下	1.33 %	1.41 %	1.45 %

四、環保支出資訊

最近年度及截至年報刊印日止因環境污染所受之損失及處分之總額及未來因應對策：本公司最近年度及截至年報刊印日止並未有任何因污染環境所受之損失及處分情形。

五、勞資關係

1、福利措施及實施狀況：

- (1)福利補助：生育補助、婚喪喜慶補助、各項節慶及生日禮金，照顧員工之生活。
- (2)教育獎助：舉辦員工教育訓練、派遣員工參加廠外在職訓練，提升員工的能力成長及自我成就。
- (3)文康活動：舉辦員工旅遊、社團與體育康樂活動及員工同樂摸彩活動，以調劑員工生活。

2、進修措施及實施狀況：

配合員工在職進修，彈性調整工作時間。

3、訓練措施及實施狀況：

舉辦員工教育訓練、派遣員工參加廠外在職訓練，提升員工的能力成長及自我成就。

4、退休制度及實施狀況：

本公司依勞動基準法之規定訂有「退休辦法」，並設立「勞工退休準備金監督委員會」。公司依法按月提撥退休準備金專戶儲存於中央信託局。

5、勞資間之協議情形

本公司是一個開放式的管理環境，管理階層與員工間隨時有各種形式的討論與溝通，任何問題都可以即時以互動溝通方式達到一致的共識，並關心同仁間的互動與溝通，讓員工和公司之間能夠透過彼此的溝通與了解，達到共同成長與茁壯的目的，本公司建構一個具有挑戰性且富有學習機會的工作環境，勞資之間關係和諧，因此自本公司成立五年來並未發生勞資糾紛。

6、各項員工權益維護措施情形：依勞動基準法規定辦理。

7、最近二年度迄年報刊印日止，公司因勞資糾紛所遭受之損失(包括賠償)暨目前及未來可能發生之估計金額與因應措施：無。

六、重要契約

契約性質	當事人	契約起訖日期		主要內容	限制條款
		起日	止日		
測試合約	Texas Instruments	90.9.1	95.09.01	Test Service Agreement	對第三者業務之保密
承攬契約	台灣積體電路製造(股)公司	93.1.1	94.12.31	積體電路電性測試承攬契約	對第三者業務之保密
測試契約	聯笙電子	92.11.1	94.12.31	委託測試契約書	對第三者業務之保密
承攬契約	旺宏電子	89.9.1	至合約更改或提出終止合約之需求	積體電路加工測試承攬契約	對第三者業務之保密
長期借款契約	交通銀行	89.10.16	96.10.15	機器設備擔保借款	略
長期借款契約	交通銀行	90.11.20	98.3.27	機器設備、土地、廠房擔保借款	略
長期借款契約	土地銀行	91.10.31	96.10.15	機器設備質押借款	略
長期借款契約	農民銀行	92.1.29	97.1.29	機器設備質押借款	略

肆、資金運用計畫執行情形

一、計畫內容

前各次發行或私募有價證券尚未完成或最近三年已完成且計畫效益尚未顯見者，應詳細說明前開各次發行或私募有價證券計畫內容：

(一)93 年度第 2 次現金增資

1、計畫內容：

(1)目的事業主管機關核准日期及文號：行政院金融監督管理委員會證券期貨局民國九十三年十一月十九日金管證一字第 九三 一五二四五二號函。

(2)現金增資或發行公司債計畫變更日期：無。

(3)本計畫所需資金總額：新台幣 400,000 仟元。

(4)資金來源：

a、現金增資發行新股 8,888,889 股，每股以新台幣 16 元溢價發行，共計募集資金新台幣 142,222 仟元。

b、其餘新台幣 257,778 仟元以自有資金支應。

(5)計畫項目、運用進度：

單位：新台幣仟元

計畫項目	預定完成日期	所需資金總額	94 年度			
			第 1 季	第 2 季	第 3 季	第 4 季
購置機器設備	94 年度第 2 季	400,000	207,936	192,064	-	-

(6)預期產生之效益：

單位：片；新台幣仟元

年 度	項 目	生產量	銷售量	銷售值	營業毛利	營業淨利
94	晶圓測試	36,834	36,834	122,852	49,141	43,707
95	晶圓測試	48,523	48,523	163,011	61,944	53,793
96	晶圓測試	48,523	48,523	154,860	55,750	47,192
97	晶圓測試	48,523	48,523	147,117	50,020	41,036
98	晶圓測試	48,523	48,523	139,761	44,724	35,290
合 計		230,926	230,926	727,601	261,579	221,018

二、執行情形

單位：新台幣仟元

計畫項目	執行狀況		截至 94.3.31 累計	進度超前或落後之原因及改進計劃
購買機器設備	支用金額	預 定	207,936	本次現金增資計畫依原訂計畫進行，但因實際現金支出較原定時程晚，導致本季執行進度稍微落後，預定將於 94 年第 2 季執行完畢。
		實 際	151,502	
	執行進度 (%)	預 定	94 年第 2 季執行完成	
		實 際	37.87%	

伍、財務概況

一、最近五年度簡明財務資料

(一)簡明資產負債表及損益表

1、簡明資產負債表

單位：新台幣仟元

項 目	年 度	最近五年度財務資料(註 1)					當年度截至 94年3月31 日財務資料 (註 2)
		89年	90年	91年	92年	93年	
流動資產		739,202	356,397	489,993	987,173	1,453,856	1,515,995
基金及長期投資		215,971	193,343	59,883	61,790	29,024	28,343
固定資產		1,923,122	2,518,021	2,848,171	3,184,321	3,888,528	3,864,850
無形資產		1,200	1,375	4,289	775	475	400
其他資產		97,219	109,371	155,185	163,769	131,813	55,733
流動 負債	分配前	495,123	257,446	284,646	569,600	644,586	597,638
	分配後	496,672	257,446	284,646	576,234	(尚未分配)	(尚未分配)
長期負債		400,000	1,050,000	1,525,535	1,466,000	1,066,500	986,000
其他負債		168	684	4,043	7,133	13,399	14,906
股本		2,004,670	2,036,340	2,036,340	2,286,340	2,847,992	2,854,037
資本公積		25,000	25,000	-	-	263,333	263,333
保留 盈餘	分配前	43,035	(206,600)	(175,689)	184,307	791,687	873,783
	分配後	9,816	(206,600)	(175,689)	19,285	(尚未分配)	(尚未分配)
長期股權投資未實現跌價損失		-	-	-	-	-	-
累積換算調整數		8,718	15,637	14,476	11,220	2,971	2,396
庫藏股		-	-	(131,830)	(126,772)	(126,772)	(126,772)
資產總額		2,976,714	3,178,507	3,557,521	4,397,828	5,503,696	5,465,321
負債 總額	分配前	895,291	1,308,130	1,814,224	2,042,733	1,724,485	1,598,544
	分配後	896,840	1,308,130	1,814,224	2,049,367	(尚未分配)	(尚未分配)
股東權 益總額	分配前	2,081,423	1,870,377	1,743,297	2,355,095	3,779,211	3,866,777
	分配後	2,079,874	1,870,377	1,743,297	2,348,461	(尚未分配)	(尚未分配)

註 1：89 年至 93 年各年度財務資料均經會計師查核簽證。

註 2：94 年 3 月 31 日之財務資料經會計師核閱。

2、簡明損益表

單位：新台幣仟元

項 目	年 度	最近五年度財務資料(註 1)					當年度截至 94年3月31 日財務資料 (註 2)
		89 年	90 年	91 年	92 年	93 年	
營業收入		281,926	418,703	700,063	1,309,906	2,118,551	468,580
營業毛利(損)		72,505	(101,340)	74,545	433,898	960,424	133,798
營業(損)益		14,973	(175,949)	(7,012)	330,791	841,269	108,156
利息收入		13,914	3,332	1,156	974	2,112	816
利息費用(註 3)		(7,326)	(35,437)	(83,799)	(94,980)	(84,343)	(18,106)
稅前(損)益		(308)	(216,253)	(55,260)	279,011	765,658	90,260
稅後(損)益		49,925	(216,416)	6,191	360,045	772,402	82,096
每股盈餘 (虧損)(元)	追溯前	0.27	(1.06)	0.03	1.78	3.00	0.30
	追溯後	0.24	(1.00)	0.03	1.68	3.00	0.30

註 1：89 年至 93 年各年度財務資料均經會計師查核簽證。

註 2：94 年 3 月 31 日之財務資料經會計師核閱。

註 3：民國 89 年、90 年、91 年及 92 年及 93 年度利息資本化金額分別為新台幣 12,635 仟元、新台幣 14,511 仟元、新台幣 1,562 仟元、新台幣 934 仟元及新台幣 2,121 仟元。

3、最近五年度簽證會計師姓名及其查核意見

年 度	簽證會計師姓名	查核意見
89 年度	資誠會計師事務所 王偉臣會計師	無保留意見
90 年度	資誠會計師事務所 王偉臣會計師	無保留意見
91 年度	資誠會計師事務所 王偉臣、溫芳郁會計師	修正式無保留意見
92 年度	資誠會計師事務所 王偉臣、劉銀妃會計師	修正式無保留意見
93 年度	資誠會計師事務所 劉銀妃、王偉臣會計師	無保留意見

二、最近五年度財務分析：

分析項目		最近五年度財務分析(註 1)					當年度截至 94 年 3 月 31 日之財務資料(註 2)	
		89 年	90 年	91 年	92 年	93 年		
財務結構 (%)	負債占資產比率	30.08	41.16	51.00	46.45	31.33	29.25	
	長期資金占固定資產比率	129.03	115.98	114.77	120.00	124.62	125.56	
償債能力 (%)	流動比率	149.30	138.44	172.14	173.31	225.55	253.66	
	速動比率	143.42	134.02	164.54	167.81	214.65	243.86	
	利息保障倍數	0.96	-	0.34	3.90	10.08	5.99	
經營能力	應收款項週轉率(次)	4.56	4.26	5.36	5.04	5.71	4.52	
	應收款項收現日數	80	86	68	72	64	81	
	存貨週轉率(次)	-	-	-	-	-	-	
	平均售貨日數	-	-	-	-	-	-	
	固定資產週轉率(次)	0.27	0.19	0.26	0.43	0.60	0.48	
	總資產週轉率(次)	0.12	0.14	0.21	0.33	0.43	0.34	
獲利能力	資產報酬率(%)	2.40	(5.88)	2.67	11.44	17.28	1.74	
	股東權益報酬率(%)	2.61	(10.95)	0.34	17.57	25.18	2.15	
	占實收資本比率(%)	營業利益	0.75	(8.64)	(0.34)	14.47	29.54	3.79
		稅前純益	(0.02)	(10.62)	(2.71)	12.20	26.88	3.16
	純益(損)率(%)	17.71	(51.69)	0.88	27.49	36.46	17.52	
	每股盈餘(元)	追溯前	0.27	(1.06)	0.03	1.78	3.00	0.30
追溯後		0.24	(1.00)	0.03	1.68	3.00	0.30	
現金流量	現金流量比率(%)	-	64.27	37.37	103.00	210.54	39.59	
	現金流量允當比率(%)	-	4.02	6.15	18.23	56.91	60.51	
	現金再投資比率(%)	-	5.13	2.77	12.31	21.28	3.61	
槓桿度	營運槓桿度	12.38	-	-	3.05	2.00	3.25	
	財務槓桿度	1.96	-	-	1.40	1.11	1.20	

註 1：89 年至 93 年各年度財務資料均經會計師查核簽證。

註 2：94 年 3 月 31 日之財務資料經會計師核閱。

三、九十三年度財務報告之監察人查核報告

監察人查核報告書

董事會造送本公司九十三年度營業報告書、財務報表及盈餘分派議案等，其中財務報表業經委託資誠會計師事務所查核完竣，並出具查核報告。上述營業報告書、財務報表及盈餘分派議案經本監察人等查核，認為尚無不合，爰依公司法第二百一十九條之規定報告如上，敬請 鑒核。

此致

本公司九十四年股東常會

欣銓科技股份有限公司

監察人 蔡清和

監察人 王景揚

監察人 張佑玲

監察人 章 晶

中 華 民 國 九 十 四 年 三 月 十 一 日

四、九十三年度財務報表

會計師查核報告

(94)財審報字第 3469 號

欣銓科技股份有限公司公鑒：

欣銓科技股份有限公司民國九十三年十二月三十一日及民國九十二年十二月三十一日之資產負債表，暨民國九十三年一月一日至十二月三十一日及民國九十二年一月一日至十二月三十一日之損益表、股東權益變動表及現金流量表，業經本會計師查核竣事。上開財務報表之編製係管理階層之責任，本會計師之責任則為根據查核結果對上開財務報表表示意見。

本會計師係依照「會計師查核簽證財務報表規則」及中華民國一般公認審計準則規劃並執行查核工作，以合理確信財務報表有無重大不實表達。此項查核工作包括以抽查方式獲取財務報表所列金額及所揭露事項之查核證據、評估管理階層編製財務報表所採用之會計原則及所作之重大會計估計，暨評估財務報表整體之表達。本會計師相信此項查核工作可對所表示之意見提供合理之依據。

依本會計師之意見，第一段所述財務報表在所有重大方面係依照「證券發行人財務報告編製準則」及中華民國一般公認會計原則編製，足以允當表達欣銓科技股份有限公司民國九十三年十二月三十一日及民國九十二年十二月三十一日之財務狀況，暨民國九十三年一月一日至十二月三十一日及民國九十二年一月一日至十二月三十一日之經營成果與現金流量。

資 誠 會 計 師 事 務 所

會 計 師
劉銀妃
王偉臣

行政院金融監督管理委員會證券期貨局
核准簽證文號：(72)台財證(一)字第 2583 號

中 華 民 國 九 十 四 年 二 月 四 日

欣銓科技股份有限公司
資產負債表
民國93年及92年12月31日

單位：新台幣仟元

資 產	93 年 12 月 31 日		92 年 12 月 31 日			負債及股東權益	93 年 12 月 31 日		92 年 12 月 31 日	
	金 額	%	金 額	%			金 額	%	金 額	%
流動資產						流動負債				
1100 現金及約當現金(附註四(一))	\$ 352,339	6	\$ 189,828	4	2100 短期借款(附註四(六))	\$ -	-	\$ 100,228	2	
1110 短期投資(附註四(二))	468,249	9	316,688	7	2120 應付票據	-	-	98,149	2	
1120 應收票據淨額	9,144	-	8,782	-	2160 應付所得稅(附註四(十四))	31,601	1	-	-	
1140 應收帳款淨額(附註四(三))	319,887	6	258,883	6	2170 應付費用	166,496	3	107,491	3	
1150 應收帳款－關係人淨額(附註四(三)及五)	82,514	1	63,355	2	2224 應付設備款	42,139	1	22,174	1	
1160 其他應收款	8,968	-	40,686	1	2228 其他應付款－其他	4,665	-	3,518	-	
1190 其他金融資產－流動(附註六)	400	-	900	-	2260 預收款項	185	-	40	-	
1250 預付費用	66,198	1	31,283	1	2270 一年或一營業週期內到期長期負債(附註四(七))	399,500	7	238,000	5	
1260 預付款項	4,077	-	23	-	21XX 流動負債合計	644,586	12	569,600	13	
1286 遞延所得稅資產－流動(附註四(十四))	142,080	3	76,745	2	2420 長期附息負債	1,066,500	19	1,466,000	33	
11XX 流動資產合計	1,453,856	26	987,173	23	24XX 長期附息負債合計	1,066,500	19	1,466,000	33	
基金及長期投資						其他負債				
142101 採權益法之長期投資(附註四(四))	29,024	1	61,790	1	2810 應計退休金負債(附註四(九))	12,786	-	6,597	-	
固定資產(附註四(五)及六)					2820 存入保證金	613	-	536	-	
成本					28XX 其他負債合計	13,399	-	7,133	-	
1501 土地	307,912	6	307,912	7	2XXX 負債總計	1,724,485	31	2,042,733	46	
1511 土地改良物	7,255	-	7,255	-		股東權益				
1521 房屋及建築	439,786	8	400,111	9		股本(附註四(十))				
1531 機器設備	4,466,344	81	3,115,409	71	3110 普通股股本	2,847,992	52	2,286,340	52	
1551 運輸設備	1,550	-	794	-		資本公積(附註四(十二))				
1561 辦公設備	58,128	1	50,102	1	3211 普通股溢價	263,333	5	-	-	
1611 租賃資產	-	-	71,605	2		保留盈餘(附註四(十二))				
1631 租賃改良	90,613	2	70,578	2	3310 法定盈餘公積	18,436	-	-	-	
1681 其他設備	17,276	-	15,664	-	3350 累積盈虧	773,251	14	184,307	4	
15XY 成本及重估增值	5,388,864	98	4,039,430	92		股東權益其他調整項目				
15X9 減：累計折舊	(1,519,980)	(27)	(939,582)	(22)	3420 累積換算調整數(附註四(四))	2,971	-	11,220	1	
1670 未完工程及預付設備款	19,644	-	84,473	2	3510 庫藏股票(附註四(十三))	(126,772)	(2)	(126,772)	(3)	
15XX 固定資產淨額	3,888,528	71	3,184,321	72	3XXX 股東權益總計	3,779,211	69	2,355,095	54	
無形資產						重大承諾及或有事項(附註七)				
1780 其他無形資產	475	-	775	-						
17XX 無形資產合計	475	-	775	-						
其他資產										
1820 存出保證金	2,839	-	2,775	-						
1830 遞延費用	38,711	1	43,741	1						
1860 遞延所得稅資產－非流動(附註四(十四))	90,263	1	117,253	3						
18XX 其他資產合計	131,813	2	163,769	4						
1XXX 資產總計	\$ 5,503,696	100	\$ 4,397,828	100	1XXX 負債及股東權益總計	\$ 5,503,696	100	\$ 4,397,828	100	

後附財務報表附註為本報表之一部份，請併同參閱。

負責人：

經理人：

主辦會計：

欣銓科技股份有限公司
損益表
民國93年及92年1月1日至12月31日

單位：新台幣仟元
(除每股盈餘為新台幣元外)

	93 年 度			92 年 度				
	金	額	%	金	額	%		
營業收入(附註五)								
4110 銷貨收入	\$	2,125,545	100	\$	1,354,216	103		
4190 銷貨折讓	(6,994)	-	(44,310)	(3)		
4000 營業收入合計		2,118,551	100		1,309,906	100		
營業成本								
5110 銷貨成本	(1,158,127)	(55)	(876,008)	(67)		
5910 營業毛利		960,424	45		433,898	33		
營業費用								
6100 推銷費用	(9,567)	-	(8,238)	(1)		
6200 管理及總務費用	(65,863)	(3)	(58,721)	(4)		
6300 研究發展費用	(43,725)	(2)	(36,148)	(3)		
6000 營業費用合計	(119,155)	(5)	(103,107)	(8)		
6900 營業淨利		841,269	40		330,791	25		
營業外收入及利益								
7110 利息收入		2,112	-		974	-		
7121 採權益法認列之投資收益		-	-		150	-		
7140 處分投資利益		3,892	-		2,957	-		
7160 兌換利益		3,606	-		1,452	-		
7210 租金收入		40,757	2		47,750	4		
7480 什項收入		1,221	-		3,543	-		
7100 營業外收入及利益合計		51,588	2		56,826	4		
營業外費用及損失								
7510 利息費用	(84,343)	(4)	(94,980)	(7)		
7521 採權益法認列之投資損失	(24,516)	(1)	(-	-		
7530 處分固定資產損失		-	-	(475)	-		
7880 什項支出	(18,340)	(1)	(13,151)	(1)		
7500 營業外費用及損失合計	(127,199)	(6)	(108,606)	(8)		
7900 繼續營業部門稅前淨利		765,658	36		279,011	21		
8110 所得稅利益(附註四(十四))		6,744	-		81,034	6		
9600 本期淨利	\$	772,402	36	\$	360,045	27		
				稅	前	稅	後	
基本每股盈餘(附註四(十五))								
9750 本期淨利	\$	2.97	\$	3.00	\$	1.30	\$	1.68
稀釋每股盈餘								
9850 本期淨利	\$	2.93	\$	2.95	\$	1.29	\$	1.67
假設子公司對本公司股票之投資不視為庫藏股票時之擬制資料：								
本期淨利	\$	765,658	\$	772,402	\$	278,962	\$	359,996
基本每股盈餘								
本期淨利	\$	2.84	\$	2.86	\$	1.23	\$	1.58
稀釋每股盈餘								
本期淨利	\$	2.80	\$	2.82	\$	1.23	\$	1.58

後附財務報表附註為本報表之一部份，請併同參閱。

負責人：

經理人：

主辦會計：

欣銓科技股份有限公司
股東權益變動表
民國 93 年及 92 年 1 月 1 日至 12 月 31 日

單位：新台幣仟元

	普通股股本	資本公積	保 留 盈 餘		累積換算調整數	庫 藏 股 票	合 計
			法定盈餘公積	累 積 盈 虧			
<u>92 年 度</u>							
92 年 1 月 1 日餘額	\$ 2,036,340	\$ -	\$ -	(\$ 175,689)	\$ 14,476	(\$ 131,830)	\$ 1,743,297
現金增資	250,000	-	-	-	-	-	250,000
本期淨利	-	-	-	360,045	-	-	360,045
子公司出售本公司股票	-	-	-	(49)	-	5,058	5,009
累積換算調整數	-	-	-	-	(3,256)	-	(3,256)
92 年 12 月 31 日餘額	<u>\$ 2,286,340</u>	<u>\$ -</u>	<u>\$ -</u>	<u>\$ 184,307</u>	<u>\$ 11,220</u>	<u>(\$ 126,772)</u>	<u>\$ 2,355,095</u>
<u>93 年 度</u>							
93 年 1 月 1 日餘額	\$ 2,286,340	\$ -	\$ -	\$ 184,307	\$ 11,220	(\$ 126,772)	\$ 2,355,095
現金增資	388,889	263,333	-	-	-	-	652,222
92 年度盈餘分配：							
提列法定盈餘公積	-	-	18,436	(18,436)	-	-	-
員工紅利轉增資	49,762	-	-	(49,762)	-	-	-
董監事酬勞	-	-	-	(6,634)	-	-	(6,634)
股票股利	108,626	-	-	(108,626)	-	-	-
行使員工認股權	14,375	-	-	-	-	-	14,375
本期淨利	-	-	-	772,402	-	-	772,402
累積換算調整數	-	-	-	-	(8,249)	-	(8,249)
93 年 12 月 31 日餘額	<u>\$ 2,847,992</u>	<u>\$ 263,333</u>	<u>\$ 18,436</u>	<u>\$ 773,251</u>	<u>\$ 2,971</u>	<u>(\$ 126,772)</u>	<u>\$ 3,779,211</u>

後附財務報表附註為本報表之一部份，請併同參閱。

負責人：

經理人：

主辦會計：

欣銓科技股份有限公司
現金流量表
民國 93 年及 92 年 1 月 1 日至 12 月 31 日

單位：新台幣仟元

	93 年 度	92 年 度
營業活動之現金流量		
本期淨利	\$ 772,402	\$ 360,045
調整項目		
呆帳費用	179	-
折舊費用	580,398	420,247
各項攤提	18,399	16,045
依權益法認列之投資損失(利益)	24,516	(150)
處分投資利益	(3,892)	(2,957)
處分固定資產損失	-	475
出售閒置資產損失	-	5,781
資產及負債科目之變動		
應收票據	(362)	(5,662)
應收帳款	(80,342)	(136,923)
預付費用及款項	(38,969)	(9,676)
其他應收款	31,718	(31,627)
遞延所得稅資產	(38,345)	(81,040)
應付票據	(6,668)	5,948
應付所得稅	31,601	-
應付費用	59,005	38,910
預收款項	145	(1,021)
其他應付款	1,147	2,011
應計退休金負債	6,189	6,304
營業活動之淨現金流入	<u>1,357,121</u>	<u>586,710</u>
投資活動之現金流量		
短期投資增加	(147,668)	(134,326)
長期股權投資增加	-	(5)
購置固定資產	(1,356,121)	(860,974)
出售固定資產價款	-	97,060
出售閒置資產價款	-	10,903
存出保證金(增加)減少	(64)	773
質押定期存款減少	500	-
遞延費用增加	(13,069)	(11,404)
投資活動之淨現金流出	<u>(1,516,422)</u>	<u>(897,973)</u>
融資活動之現金流量		
現金增資	652,222	250,000
短期借款(減少)增加	(100,228)	42,921
長期借款本期舉借數	-	220,000
長期借款本期償還數	(238,000)	(76,000)
存入保證金增加	77	-
發放董監事酬勞	(6,634)	-
行使員工認股權	14,375	-
融資活動之淨現金流入	<u>321,812</u>	<u>436,921</u>
本期現金及約當現金增加	162,511	125,658
期初現金及約當現金餘額	189,828	64,170
期末現金及約當現金餘額	<u>\$ 352,339</u>	<u>\$ 189,828</u>
加：期初未付款		
本期支付利息(不含利息資本化)	<u>\$ 85,376</u>	<u>\$ 95,196</u>

後附財務報表附註為本報表之一部份，請併同參閱。

負責人：

經理人：

主辦會計：

欣銓科技股份有限公司

財務報表附註

民國 93 年及 92 年 12 月 31 日

單位：新台幣仟元
(除特別註明者外)

一、公司沿革

欣銓科技股份有限公司設立於民國 88 年 10 月 11 日，主要營業項目為製造、批發、零售電子零組件、資訊軟體服務及積體電路之測試，截至民國 93 年 12 月 31 日止，本公司員工人數為 495 人。

二、重要會計政策之彙總說明

本財務報表係依照「證券發行人財務報告編製準則」及中華民國一般公認會計原則編製。重要會計政策彙總說明如下：

(一)外幣交易

本公司之會計記錄係以新台幣為記帳單位；外幣交易事項係按交易當日之即期匯率折算成新台幣入帳，其與實際收付時之兌換差異，列為當期損益。期末並就外幣資產負債餘額，依資產負債表日之即期匯率予以調整，因調整而產生之兌換差額列為當期損益。

(二)衍生性金融商品

避險性質遠期外匯買賣合約，於訂約日以該日之即期匯率衡量入帳。訂約日即期匯率與約定遠期匯率間之差額於合約期間攤銷，資產負債表日未結清之合約則以該日之即期匯率調整，所產生兌換差額列為當期損益。

(三)約當現金

約當現金係指同時具備下列條件之短期且具高度流動性之投資：

1. 隨時可轉換成定額現金者。
2. 即將到期且利率變動對其價值之影響甚少者。

(四)短期投資

短期投資係以原始取得成本為入帳基礎，成本之計算採加權平均法，期末並按成本與市價孰低法評價，跌價損失列入當期損益。比較成本與市價時，採總額比較法。

(五)備抵呆帳

備抵呆帳係依據過去實際發生呆帳之經驗，衡量資產負債表日應收票據及帳款等各項債權之帳齡情形及其收回可能性，予以評估提列。

(六)長期股權投資

1. 以取得成本為入帳基礎，持有普通股股權比例在 20% 以下且對被投資公司無重大影響力者，如被投資公司為上市(櫃)公司，期末按成本與市價孰低法評價，市價低於成本而產生之未實現跌價損失列為股東權益減項；如被投資公司為非上市(櫃)公司，按成本法評價。當被投資公司股價發生持久性下跌，且恢復之希望甚小時，則承認跌價損失，並認列為當期損失。持有被投資公司股權比例達 20% 以上或具有重大影響力者，採權益法評價。
2. 持有被投資股權比例超過 50% 者，採權益法評價並於年底編製合併報表；若被投資公司當年度總資產及營業收入未達本公司各該項金額 10% 者，僅按權益法評價，不另編製合併報表。所有未達編入合併報表標準之子公司，若合計總資產或營業收入已達母公司各該項金額 30% 以上者，仍應將總資產或營業收入達母公司各該項金額 3% 以上之各子公司編入合併報表。
3. 海外投資按權益法評價時，被投資公司財務報表轉換所產生之「累積換算調整數」，本公司依持股比例認列之，並作為本公司股東權益之調整項目。

(七)固定資產

1. 固定資產以取得成本為入帳基礎，並將購建期間之有關利息資本化。
2. 折舊按估計經濟耐用年限加計一年殘值採平均法提列。主要固定資產耐用年數，除房屋及建築為 24 年至 50 年外，餘為 3 年至 8 年。
3. 凡支出效益及於以後各期之重大改良或大修支出列為資本支出，經常性維護或修理支出則列為當期費用。
4. 已停止生產而閒置之機器設備，按其淨變現價值或帳面價值較低者，轉列其他資產，差額列為當期損失。出租資產當期提列之折舊費用列為營業外支出。
5. 凡租約屬資本租賃者，各期租金資本化為租賃資產並認列租賃負債。凡租約屬營業租賃者，每期支付租金時，作為租金費用。凡自有資產出售後再行租回時，出售資產損益遞延以「未實現售後租回損益」科目列帳，依租約性質於未來期間攤銷。惟出售時，該資產公平市價低於帳面價值，則出售資產損失於當期認列。

(八) 無形資產

以取得成本為入帳基礎，採直線法按五年攤銷。

(九) 遞延費用

以取得成本為入帳基礎，並按其估計效益年數採平均法攤銷，攤提年數如下：

1. 電腦軟體成本：按 5 年採直線法平均攤銷。
2. 其他：按 1~5 年採直線法平均攤銷。

(十) 退休金成本及負債

1. 本公司員工退休辦法適用於所有正式任用之員工，員工退休金基金全數儲存於中央信託局。
2. 淨退休金成本依財務會計準則公報第 18 號之規定按精算師精算之金額提列，包括當期服務成本、利息成本、退休基金資產之預期報酬及未認列過渡性淨給付義務、退休金損益與前期服務成本之攤銷數。

(十一) 所得稅

1. 所得稅之會計處理採跨期間與同期間之所得稅分攤。以前年度溢、低估之所得稅，列為當年度所得稅費用之調整項目。
2. 因購置設備或技術、研究與發展及人才培訓支出所產生之所得稅抵減採當期認列法處理。
3. 未分配盈餘依所得稅法加徵百分之十之營利事業所得稅，於股東會決議分配盈餘後列為當年度所得稅費用。

(十二) 庫藏股

1. 本公司收回已發行股票時，其屬買回者，將所支付之成本列為股東權益之減項。
2. 本公司處分庫藏股票時，若處分價格高於帳面價值，其差額作為「資本公積 - 庫藏股票交易」之加項；若處分價格低於帳面價值，其差額應沖抵同種類庫藏股票交易所產生之資本公積，如有不足，則沖抵保留盈餘。
3. 庫藏股票之帳面價值係按加權平均法計算。
4. 自民國 91 年 1 月 1 日起，本公司於認列投資損益及編製財務報表時，將子公司持有本公司股票視同庫藏股處理，並於損益揭露子公司持有本公司股票若不視為庫藏股票而作為投資時之擬制性資訊。

(十三) 收入及成本

收入於獲利過程大部份已完成，且已實現或可實現時認列。相關成本配合收入於發生時承認。費用則依權責發生制於發生時認列為當期費用。

(十四) 管理當局之估計與假設

本公司於編製財務報表時，業已依照一般公認會計原則之規定，對財務報表所列金額及或有事項，作必要之衡量、評估與揭露，其中包括若干假設及估計之採用，惟該等假設及估計與實際結果可能存有差異。

三、會計變動之理由及其影響

無。

四、重要會計科目之說明

(一) 現金

	93 年 12 月 31 日	92 年 12 月 31 日
庫存現金及零用金	\$ 70	\$ 70
支票存款及活期存款	205,869	83,758
定期存款	146,400	106,000
	<u>\$ 352,339</u>	<u>\$ 189,828</u>

(二) 短期投資

	93 年 12 月 31 日	92 年 12 月 31 日
受益憑證	<u>\$ 468,249</u>	<u>\$ 316,688</u>

(三) 應收帳款

	93 年 12 月 31 日	92 年 12 月 31 日
一般客戶	\$ 320,066	\$ 258,883
減：備抵呆帳	(179)	-
	319,887	258,883
關係人	82,514	63,355
	<u>\$ 402,401</u>	<u>\$ 322,238</u>

(四) 長期股權投資

1. 長期股權投資明細如下：

被投資公司	93年12月31日		92年12月31日	
	帳列數	持股比例	帳列數	持股比例
採權益法者：				
Valucom Investment, Inc.	\$ 862	100%	\$ 25,893	100%
Valutek, Inc.	114,836	100%	122,681	100%
減：子公司持有本公司股票視同庫藏股				
	(124,775)		(124,775)	
	(9,939)		(2,094)	
盛唐投資有限公司	40,098	100%	39,988	100%
減：子公司持有本公司股票視同庫藏股				
	(1,997)		(1,997)	
	38,101		37,991	
	<u>\$ 29,024</u>		<u>\$ 61,790</u>	

2. 民國 93 及 92 年度採權益法評價之被投資公司除 Valucom Investment, Inc, 因未達會計師查核簽證標準, 係依該被投資公司同期間未經會計師查核簽證財務報表認列之投資損失分別為 \$24,539 及 \$77 外, 餘係依同期間經會計師查核簽證之財務報表認列投資損益, 金額分別為投資利益 \$ 23 及投資利益 \$ 227。

3. 民國 93 年及 92 年度因 Valucom Investment, Inc.、Valutek, Inc. 及盛唐投資有限公司之總資產及營業收入均尚未達證券發行人財務報告編製準則之編製合併報表標準, 故無須編製合併報表。

(五) 固定資產

資產名稱	93年12月31日		
	成本	累計折舊	帳面價值
土地	\$ 307,912	\$ -	\$ 307,912
土地改良物	7,255	(1,581)	5,674
房屋建築	439,786	(37,015)	402,771
機器設備	4,466,344	(1,402,460)	3,063,884
運輸設備	1,550	(652)	898
辦公設備	58,128	(30,211)	27,917
租賃改良	90,613	(40,751)	49,862
其他設備	17,276	(7,310)	9,966
預付設備款	19,644	-	19,644
	<u>\$ 5,408,508</u>	<u>(\$ 1,519,980)</u>	<u>\$ 3,888,528</u>

				92 年 12 月 31 日		
資 產 名 稱	成 本	累 計 折 舊	帳 面 價 值			
土 地	\$ 307,912	\$ -	\$ 307,912			
土 地 改 良	7,255	(920)	6,335			
房 屋 建 築	400,111	(22,440)	377,671			
機 器 設 備	3,115,409	(843,102)	2,272,307			
運 輸 設 備	794	(509)	285			
辦 公 設 備	50,102	(20,997)	29,105			
租 賃 設 備	71,605	(16,972)	54,633			
租 賃 改 良	70,578	(30,027)	40,551			
其 他 設 備	15,664	(4,615)	11,049			
預 付 設 備 款	84,473	-	84,473			
	<u>\$ 4,123,903</u>	<u>(\$ 939,582)</u>	<u>\$ 3,184,321</u>			

1. 民國93年及92年度固定資產利息資本化金額分別為\$2,121及\$934。
2. 租賃資產有關內容摘要彙總說明如下：

		92 年 12 月 31 日		
資 產 種 類	帳 列 科 目	依 隱 含 利 率 折 算 之 現 值	期 間	優 惠 承 購 價 格
機 器 設 備	租 賃 資 產	\$ 56,092	91.7.21~ 93.10.21	1元
機 器 設 備	租 賃 資 產	15,513	92.1.1~ 93.8.1	\$8,500
		<u>\$ 71,605</u>		

(六) 短期借款

	93 年 12 月 31 日	92 年 12 月 31 日
無擔保銀行借款	<u>\$ -</u>	<u>\$ 100,228</u>
利率區間	<u>-</u>	<u>0.752%~3.590%</u>

(七) 長期借款

借款性質	還款期限	93年12月31日	92年12月31日
中長期購置自動化機器擔保放款	91.10.16 96.10.16 (分期償還)	\$ 228,000	\$ 304,000
中長期購置自動化機器擔保放款	93.11.20 97.11.20 (分期償還)	355,500	400,000
中長期購置自動化機器擔保放款	93.01.15~ 96.10.15 (分期償還)	150,000	200,000
中長期購置自動化機器擔保放款	93.04.15~ 97.01.15 (分期償還)	162,500	200,000
中長期土地抵押擔保放款	93.12.24 97.12.24 (分期償還)	240,000	270,000
中長期廠房抵押擔保放款	94.03.28 98.03.28 (分期償還)	330,000	330,000
		<u>1,466,000</u>	<u>1,704,000</u>
減：一年內到期部分		(<u>399,500</u>)	(<u>238,000</u>)
		<u>\$ 1,066,500</u>	<u>\$ 1,466,000</u>
利率區間		<u>3.755%~5.80%</u>	<u>3.875%~5.80%</u>

(八) 長期應付票據及款項

本公司分別與台灣紐科資融(股)公司及欣憶科技(股)公司於民國九十一年度簽訂機器設備之租賃合約，本項資本租賃未來應支付租金總額及其現值彙列如下：

92年	12月	31日
內容	金額	償還辦法
台灣紐科資融(股)公司	\$ 25,074	於93年10月21日前，每三個月為一期，共分10期，逐期開立票據。
欣憶科技(股)公司	11,800	其他\$3,300於93年6月1日前，每一個月為一期，共分18期，逐期開立票據。另\$8,500為租約到期之優惠承購價，帳列應付設備款
減：應付租賃款折價	(<u>1,559</u>)	
淨額	35,315	
減：一年內到期部分(表列應付票據及應付設備款)	(<u>35,315</u>)	
	<u>\$ -</u>	

(九) 退休金

本公司退休辦法適用於所有正式員工，15年以內(含)的服務年資每滿一年給予兩個基數，超過15年之服務年資每滿一年給予一個基數，惟基數累積最高以45個基數為限。員工退休金之支付係根據服務年資及核准其退休時一個月平均工資計算，平均工資計算依勞動基準法有關規定辦理。本公司按月就薪資總額2%提撥退休基金，以勞工退休準備金監督委員會名義專戶儲存於中央信託局。

民國93及92年度精算假設中之折現率分別為3.5%及3.5%，退休基金預期報酬率分別為2.50%及2.75%，薪資調整率均為4%。依精算法計算之未認列過渡性淨給付義務按15年平均分攤。退休金主要內容如下：

1. 退休基金提撥狀況表：

	(衡 量 日) 93年12月31日	(衡 量 日) 92年12月31日
既得給付義務	\$ -	\$ -
非既得給付義務	(16,858)	(12,627)
累積給付義務	(16,858)	(12,627)
未來薪資增加之影響數	(17,439)	(11,944)
預計給付義務	(34,297)	(24,571)
退休基金資產公平價值	13,829	9,703
提撥狀況	(20,468)	(14,868)
未認列過渡性淨給付義務	11,493	12,377
未認列前期服務成本	-	-
未認列退休金損(益)	(3,811)	(4,106)
補列之應計退休金負債	-	-
應計退休金負債	<u>(\$ 12,786)</u>	<u>(\$ 6,597)</u>
既得給付	<u>\$ -</u>	<u>\$ -</u>

2. 淨退休金成本包括：

	93 年 度	92 年 度
服務成本	\$ 7,899	\$ 8,376
利息成本	860	774
退休基金資產預期報酬	(267)	(188)
未認列過渡性淨給付義務之攤銷	884	884
未認列退休金(損)益	-	-
當期淨退休金成本	<u>\$ 9,376</u>	<u>\$ 9,846</u>

(十) 股本

1. 截至民國 93 年 12 月 31 日止，本公司額定資本額為 \$3,300,000，分為 330,000 仟股，並於資本額內保留 \$ 300,000 供發行員工認股權證，共計 30,000 仟股，實收資本額為 \$2,847,992，每股面額 10 元。
2. 本公司於民國 91 年 5 月 24 日經董事會決議第一次酬勞性員工認股權計劃之認股價格為 10 元，認股權憑證發行後，遇有本公司普通股股份發生變動或發放現金股利時，認股價格應依特定公式調整之，並依特定公式調整加發認股權憑證。發行之認股權憑證之存續期間為七年，員工自被授予認股權憑證屆滿 2 年後，得依員工認股權憑證辦法分年行使認股權利。
3. 本公司於民國 92 年 8 月 22 日經董事會決議第二次酬勞性員工認股權計劃之認股價格為 10 元，認股權憑證發行後，遇有本公司普通股股份發生變動或發放現金股利時，認股價格得依特定公式調整之，並得依特定公式調整加發認股權憑證。發行之認股權憑證之存續期間為五年，員工自被授予認股權憑證屆滿 2 年後，得依員工認股權憑證辦法分年行使認股權利。

4. 民國93年度及92年度酬勞性員工認股選擇權計畫之認股選擇權數量及加權平均行使價格之資訊揭露如下表：

認股選擇權	93 年 度		92 年 度	
	數 量	加權平均行使價格	數 量	加權平均行使價格
期初流通在外	15,602	10元	6,500	\$ 10元
本期給與 無償配股增發或 調整認股股數	-		9,102	
本期行使	192		-	
本期沒收	(1,438)		-	
期末流通在外	(1,593)		-	
期末可行使之認 股選擇權	<u>12,763</u>	10元	<u>15,602</u>	10元
發行之認股選擇 權	<u>1,295</u>		<u>-</u>	
	<u>-</u>		<u>-</u>	

5. 截至民國93年12月31日酬勞性員工認股選擇權計畫流通在外之資訊如下表：

行使價格之範圍	期末流通在外之認股選擇權		期末可行使認股選擇權	
	數 量	加權平均預期 剩餘存續期限	數 量	加權平均 行使價格
\$10	12,763	4.33	1,295	\$ 10元

6. 本公司於民國 92 年 12 月 19 日經董事會決議現金增資發行普通股 30,000 仟股，每股 17 元發行，該增資案業經主管機關核准，其增資基準日為民國 93 年 3 月 8 日。業已辦理變更登記完竣。
7. 本公司於民國 93 年 3 月 5 日經董事會決議現金增資發行普通股 8,889 仟股，每股 16 元發行，該增資案業經主管機關核准，其增資基準日為民國 93 年 12 月 31 日。
8. 本公司於民國 93 年 5 月 14 日經股東常會決議通過 92 年度未分配盈餘 \$108,626 及員工紅利 \$49,762 轉增資發行新股，該項增資案業經主管機關核准，其增資基準日為民國 93 年 8 月 6 日，業已辦理變更登記完竣。

(十一) 資本公積

依公司法規定，資本公積除超過票面金額發行股票所得之溢額及受領贈與之所得於公司無累積虧損時，得每年以其合計數不超過實收資本額百分之十之限額撥充資本外，餘均僅能彌補虧損。公司非於盈餘公積填補資本虧損，仍有不足時，不得以資本公積補充之。

(十二) 保留盈餘

1. 依本公司章程規定，本公司每年度決算有盈餘時，應先彌補以往年度虧損，依法完納稅捐，並提撥法定盈餘公積百分之十，若有餘額按下列分配之：

(1) 董事、監察人酬勞金百分之四。

(2) 員工紅利不低於百分之十二。

(3) 其餘之盈餘由董事會視營運需要，擬具分派議案，提請股東會決議後行之。

本公司為業務需要，得經股東會決議提列特別盈餘公積。

本公司產業發展階段屬於成長期，將視目前及未來之投資環境、資金需求、國內外競爭狀況及資本預算等因素，兼顧股東利益與資本適足率，盈餘分配除依前項規定辦理外，當年度股東股利分配，以股票股利為主，搭配部份現金股利，現金股利發放比率以不低於百分之五為原則，唯此項現金股利發放比例得視當年度實際獲利及營運狀況調整之。

2. 本公司 93 年度盈餘分配議案，截至民國 94 年 2 月 4 日止，尚未經董事會通過，有關董事會通過擬議及股東會決議盈餘分派情形，請至台灣證券交易所之「公開資訊觀測站」查詢。

3. 本公司民國 92 年度盈餘實際配發員工紅利及董監事酬勞之有關資訊如下：

	92年度股東會及董事會決議實際配發數
(1) 配發情形	
員工現金紅利	\$ -
員工股票紅利	
A. 股數 (仟股)	4,976
B. 金額 (仟元)	\$ 49,762
C. 占當年底流通在外股數之比例	2.17%
董監事酬勞	6,634
(2) 每股盈餘相關資訊：(單位：新台幣元)	
原每股盈餘	1.78
設算每股盈餘 (註)	1.50

註：設算每股盈餘= (本期淨利-員工紅利-董監酬勞) / 當年度加權平均流通在股數

4. 本公司民國 93 年間經股東會議決發放股票股利每股 0.42 元及民國 92 年間股東會並未決議分派盈餘。

(十三) 庫藏股票

1. 民國93年度庫藏股票數量變動情形如下： 單位：仟股

收回原因	期初股數	本期增加	本期減少	期末股數
子公司持有 母公司股票	11,312	475	-	11,787

民國92年度庫藏股票數量變動情形如下： 單位：仟股

收回原因	期初股數	本期增加	本期減少	期末股數
子公司持有 母公司股票	11,803	-	(491)	11,312

2. 本公司之轉投資公司-盛唐投資有限公司及Valutek, Inc. 於民國93年12月31日持有本公司股票共計 11,787仟股，每股平均帳面價值為 10.76 元，本公司業依持股比例就子公司持有母公司股票視同庫藏股票處理計126,772。

3. 子公司持有母公司股票視同庫藏股票處理，但享有股東權利。

(十四) 所得稅

1. 所得稅(利益)費用及應付所得稅

	93 年 度	92 年 度
稅前淨利依法定稅率計算之所得稅	\$ 191,415	\$ 69,743
永久性差異之所得稅影響數	(2,592)	2,514
投資抵減所得稅影響數	(145,766)	(69,986)
分離課稅所得稅	-	7
備抵評價所得稅影響數	(49,801)	(83,312)
所得稅費用(利益)	(6,744)	(81,034)
加：遞延所得稅資產淨變動數	38,345	81,041
減：扣繳稅款	-	(89)
分離課稅所得稅	-	(7)
應付所得稅(應收退稅款)	\$ 31,601	(\$ 89)

2. 遞延所得稅資產與負債

	93 年 12 月 31 日	92 年 12 月 31 日
遞延所得稅資產-流動	\$ 142,080	\$ 76,824
遞延所得稅資產-非流動	\$ 90,263	\$ 167,054
遞延所得稅負債-流動	\$ -	\$ 79
遞延所得稅資產之備抵評價金額	\$ -	\$ 49,801

3. 因暫時性差異、投資抵減及虧損扣抵而產生之各遞延所得稅資產或負債科目餘額如下：

	93 年 12 月 31 日		92 年 12 月 31 日	
	金 額	所 得 稅 影 響 數	金 額	所 得 稅 影 響 數
流動項目：				
暫時性差異				
未實現兌換損失				
(利益)	\$ 2,284	\$ 571	(\$ 318)	(\$ 79)
備抵呆帳	1,297	324	1,297	324
職工福利	6,000	1,500	6,000	1,500
投資抵減		139,685		75,000
		<u>\$ 142,080</u>		<u>\$ 76,745</u>
非流動項目：				
暫時性差異				
投資損失	\$ 26,980	\$ 6,745	\$ 2,353	\$ 589
職工福利	-	-	6,000	1,500
閒置資產跌價損失	18,729	4,682	18,653	4,663
退休金	12,443	3,111	-	-
投資抵減		75,725		160,302
備抵評價		-		(49,801)
		<u>\$ 90,263</u>		<u>\$ 117,253</u>

4. 本公司營利事業所得稅結算申報，經稅捐稽徵機關核定至民國 91 年度。

5. 截至民國93年12月31日本公司依據促進產業升級條例規定，可享有之投資抵減明細如下：

抵 減 項 目	可 抵 減 總 額	尚 未 抵 減 餘 額	最 後 抵 減 年 度
機器設備	\$ 31,438	\$ 31,438	94年度
"	65,048	65,048	95年度
"	77,057	48,183	96年度
"	119,981	63,377	97年度
"		<u>208,046</u>	
研究與發展	2,575	2,575	94年度
"	4,789	4,789	95年度
		<u>7,364</u>	
		<u>\$ 215,410</u>	

6. 未分配盈餘相關資訊：

	<u>93年12月31日</u>	<u>92年12月31日</u>
87年度以後	\$ 773,251	\$ 184,307

7. 截至93年及92年12月31日止，本公司股東可扣抵帳戶餘額分別為\$90及\$198，本公司民國92年度盈餘分配之稅額扣抵比率為0.1%，民國93年度盈餘分配之稅額扣抵比率預計為4.09%。

(十五) 普通股每股盈餘

	93		年 加權平均流通 在外股數(仟股)	度	
	金額			每股盈餘(元)	
	稅前	稅後		稅前	稅後
基本每股盈餘					
本期純益	\$765,658	\$772,402	257,831	\$ 2.97	\$ 3.00
具稀釋作用之潛在普通股之影響					
員工認股憑證	-	-	3,874		
稀釋每股盈餘					
屬於普通股股東之本期純益					
加潛在普通股之影響	\$765,658	\$772,402	261,705	\$ 2.93	\$ 2.95
	92		年 加權平均流通 在外股數(仟股)	度	
	金額			每股盈餘(元)	
	稅前	稅後		稅前	稅後
基本每股盈餘					
本期純益	\$279,011	\$360,045	214,770	\$ 1.30	\$ 1.68
具稀釋作用之潛在普通股之影響					
員工認股憑證	-	-	576		
稀釋每股盈餘					
屬於普通股股東之本期純益					
加潛在普通股之影響	\$279,011	\$360,045	215,346	\$ 1.29	\$ 1.67

1. 民國93及92年度加權平均流通在外股數業已扣除庫藏股票之加權平均流通在外股數。

2. 民國92年度加權平均流通在外股數，業依93年度以盈餘轉增資比例追溯調整。

(十六) 用人、折舊及攤銷費用

本期發生之用人、折舊及攤銷費用依其功能別彙總如下：

功能別 性質別	93 年 度			合計
	屬於營業 成本者	屬於營業費 用者	屬營業外費 用及損失者	
用人費用				
薪資費用	245,211	63,566	-	308,777
勞健保費用	16,092	3,100	-	19,192
退休金費用	7,881	2,186	-	10,067
其他用人費用	10,797	2,827	-	13,624
折舊費用	546,068	15,990	18,340	580,398
攤銷費用	18,399	-	-	18,399

功能別 性質別	92 年 度			合計
	屬於營業 成本者	屬於營業 費用者	屬營業外費 用及損失者	
用人費用				
薪資費用	204,403	56,461	-	260,864
勞健保費用	14,313	3,301	-	17,614
退休金費用	7,859	2,240	-	10,099
其他用人費用	10,211	2,751	-	12,962
折舊費用	398,710	14,171	7,366	420,247
攤銷費用	15,997	48	-	16,045

五、 關係人交易

(一) 關係人之名稱及關係

關係人名稱	與本公司之關係
鈺創科技股份有限公司	本公司之董事
旺宏電子股份有限公司	本公司之董事
Valucom Investment, Inc.	本公司採權益法評價之被投資公司
Valutek, Inc.	本公司採權益法評價之被投資公司
盛唐投資有限公司	本公司採權益法評價之被投資公司
頡達國際股份有限公司	該公司之董事長為本公司董事長二等親以內之親屬
交通銀行股份有限公司	本公司之監察人

(二) 與關係人間之重大交易事項

1. 銷貨

	93 年 度		92 年 度	
	金 額	佔本公司 銷貨淨額 百分比	金 額	佔本公司 銷貨淨額 百分比
旺宏電子	\$ 261,352	12%	\$ 134,363	10%
鈺創科技	170,208	8%	113,035	9%
頡達國際	3,885	-	3,781	-
	<u>\$ 435,445</u>	<u>20%</u>	<u>\$ 251,179</u>	<u>19%</u>

(1) 對關係人銷貨之售價與一般客戶同。

(2) 對關係人之授信條件為自出貨後約60~75天收款，對一般客戶之授信條件為自出貨後約30~90天內收款。

2. 應收帳款

	93 年 12 月 31 日		92 年 12 月 31 日	
	金 額	佔本公司 應收帳款 百分比	金 額	佔本公司 應收帳款 百分比
鈺創科技	\$ 42,485	11%	\$ 46,570	14%
旺宏電子	37,828	9%	13,253	4%
頡達國際	2,201	-	3,532	-
	<u>\$ 82,514</u>	<u>20%</u>	<u>\$ 63,355</u>	<u>18%</u>

3. 資金融通情形

長期借款

	93 年 度			利 率	度 利息支出 總 額
	最 高 發生日期	餘 額 金 額	期 末 餘 額		
交通銀行 (股)公司	93.01.01	<u>\$1,304,000</u>	<u>\$1,153,500</u>	3.655%~5.80%	<u>\$ 68,916</u>

	92 年 度			利 率	度 利息支出 總 額
	最 高 發生日期	餘 額 金 額	期 末 餘 額		
交通銀行 (股)公司	92.01.01	<u>\$1,380,000</u>	<u>\$1,304,000</u>	4.655%~5.80%	<u>\$ 75,426</u>

六、質押之資產

<u>資 產 項 目</u>	<u>93年12月31日</u>	<u>92年12月31日</u>	<u>擔 保 用 途</u>
定期存款(帳列其他金融資產-流動)	\$ 400	\$ 900	外勞保證
土地	307,912	307,912	長期借款
房屋建築	402,771	377,671	長期借款
機器設備	949,119	1,213,241	長期借款
	<u>\$ 1,660,202</u>	<u>\$ 1,899,724</u>	

七、重大承諾事項及或有事項

1. 截至民國 93 年及 92 年 12 月 31 日止，本公司因進口機器設備已開立但尚未使用之信用狀金額分別為 \$160,012 及 \$ 99,155。

2. 本公司之營業租賃明細如下：

<u>租賃標的物</u>	<u>出租人</u>	<u>期間</u>	<u>年租金</u>	<u>存出保證金</u>
辦公室	群茂科技股份有限公司	91.10.1~ 95.10.15	\$10,036	\$2,509

八、重大之災害損失

無。

九、重大之期後事項

無。

十、其他

(一)依財務會計準則第二十七號「金融商品之揭露」規定，揭露金融商品之公平市價：

金 融 資 產	93 年 12 月 31 日		92 年 12 月 31 日		金 融 負 債	93 年 12 月 31 日		92 年 12 月 31 日	
	帳面價值	公平價值	帳面價值	公平價值		帳面價值	公平價值	帳面價值	公平價值
非衍生性金融商品					非衍生性金融商品				
公平價值與帳面價值 相等之金融資產	\$ 776,070	\$ 776,070	\$ 565,209	\$ 565,209	公平價值與帳面價值 相等之金融負債	\$ 1,724,020	\$ 1,724,020	\$ 2,043,693	\$ 2,043,693
短期投資	468,249	470,033	316,688	317,348					
長期股權投資	29,024	29,024	61,790	61,790					
金融資產合計	<u>\$ 1,273,343</u>	<u>\$ 1,275,127</u>	<u>\$ 943,687</u>	<u>\$ 944,347</u>	金融負債合計	<u>\$ 1,724,020</u>	<u>\$ 1,724,020</u>	<u>\$ 2,043,693</u>	<u>\$ 2,043,693</u>
衍生性金融商品					衍生性金融商品				
非交易目的之利率交換	<u>\$ 21</u>	<u>\$ 21</u>	<u>\$ -</u>	<u>\$ -</u>	非交易目的之遠期外匯合約	<u>\$ 280</u>	<u>\$ 280</u>	<u>\$ -</u>	<u>\$ -</u>

本公司估計金融商品公平價值所使用之方法及假設如下：

- 1.短期金融商品以其在資產負債表上之帳面價值估計其公平價值。
- 2.長期投資如有市場價格可循時，則以市場價格為公平價值，若無市場價格可供參考時，則依被投資公司之股權淨值或其他資訊估計公平價值。
- 3.長期借款因多採浮動利率，以其帳面價值估計其公平價值。
- 4.衍生性金融商品之公平價值，係假設本公司依約定在報表日終止合約，預計所能取得或必須支付之金額。一般均包括當期末結清合約之未實現損益。本公司之大部份衍生性金融商品均有金融機構之報價以供參考。

十一、附註揭露事項

(一)重大交易事項相關資訊

1. 資金貸與他人：無
2. 為他人背書保證：無
3. 期末持有有價證券情形：

持有之公司	有價證券種類	有價證券名稱	與有價證券發行人之關係	帳列科目	股數/單位數	帳面金額(註2)	持股比率	市價(註1)	備註
欣銓科技(股)公司	股票	盛唐投資有限公司	為本公司依權益法評價之被投資公司	長期投資	-	\$ 38,101	100%	\$ 40,098	
欣銓科技(股)公司	股票	Valucom Investment, Inc	為本公司依權益法評價之被投資公司	長期投資	770,000	862	100%	862	
欣銓科技(股)公司	股票	Valutek, Inc	為本公司依權益法評價之被投資公司	長期投資	3,670,000	(9,939)	100%	114,836	
欣銓科技(股)公司	受益憑證	日盛債券基金	無	短期投資	7,930,622	103,443	-	105,425	
欣銓科技(股)公司	受益憑證	國際萬華基金	無	短期投資	7,623,733	106,066	-	107,288	
欣銓科技(股)公司	受益憑證	寶來得寶債券基金	無	短期投資	5,379,140	57,432	-	58,079	
欣銓科技(股)公司	受益憑證	保德信債券基金	無	短期投資	4,687,083	66,125	-	66,721	
欣銓科技(股)公司	受益憑證	金鼎債券基金	無	短期投資	3,628,047	50,016	-	50,050	
欣銓科技(股)公司	受益憑證	國泰債券基金	無	短期投資	3,848,800	43,067	-	43,260	
欣銓科技(股)公司	受益憑證	景順美元儲備基金	無	短期投資	4,158	10,843	-	10,024	
欣銓科技(股)公司	受益憑證	富蘭克林美國政府基金B	無	短期投資	97,692	31,257	-	29,186	

註1：有公開市場者，以會計期間最末一個月之平均收盤價為市價；無公開市場者，採權益法評價之被投資公司係以每股淨值為市價，採成本法評價之被投資公司則以取得成本為市價。
開放型基金以資產負債表日該基金淨資產價值為市價。

註2：帳面金額係扣除該子公司持有本公司股票視同庫藏股之金額共計\$126,772。

4. 累積買進或賣出同一有價證券之金額達新台幣一億元或實收資本額百分之二十以上者：

買、賣之 公司	有價證券種類及名稱	帳列科目	交易對象	關係	期 初		買 入		賣 出		帳面成本	處分損益	期 末	
					單位數	金額	單位數	金額	單位數	金額			單位數	金額
欣銓科技 (股)公司	景順積極收益基金	短期投資	無	無	10,410,704	113,362	7,291,536	\$ 80,000	17,702,240	\$ 195,419	\$ 193,362	\$ 2,057	-	-
"	國際萬華基金	"	"	"	-	-	8,984,618	125,000	1,360,885	19,000	18,934	66	7,623,733	106,066
"	金鼎債券基金	"	"	"	-	-	8,305,197	114,000	4,677,150	64,238	63,984	254	3,628,047	50,016
"	寶來得寶債券基金	"	"	"	-	-	9,647,133	103,000	4,267,993	46,000	45,568	432	5,379,140	57,432

5. 取得不動產之金額達新台幣一億元或實收資本額百分之二十以上者：無。

6. 處分不動產之金額達新台幣一億元或實收資本額百分之二十以上者：無。

7. 與關係人進、銷貨之金額達新台幣一億元或實收資本額百分之二十以上者：

進(銷)貨公司	交易對象	關係	進(銷)貨	交 易 情 形				應收(付)票據、帳款			
				金額	佔總進(銷)貨之比率	授信期間	交易條件與一般交易不同之情形及原因	單價	授信期間	餘額	佔總應收(付)票據、帳款之比率
欣銓科技(股)公司	旺宏電子(股)公司	為本公司之董事	銷貨	\$ 261,352	12%	75天	不適用	30-90天	\$ 37,828	9%	
欣銓科技(股)公司	鈺創科技(股)公司	為本公司之董事	銷貨	170,208	8%	60天	不適用	30-90天	42,485	11%	

8. 應收關係人款項達新台幣一億元或實收資本額百分之二十以上者：無。

9. 從事衍生性金融商品之交易

民國93年12月31日：

衍生性 商品名稱	面值、合約 金額或名目 本金金額	公平價值 及相關 帳面價值	交 易 條 件	交 割 日	被 避 險 之 已 持 有 資 產	被 避 險 之 已 持 有 負 債	被 避 險 未 來 承 諾	已 認 列 及 被 遞 延 之 避 險 (損) 益	信 用 風 險	市 場 風 險	衍 生 性 商 品 之 現 金 需 求	
預售遠期 外匯契約	US\$ 2,000 仟元	NT\$(280) 仟元	93.12.31	31.638~ 31.655	93.2.4~ 94.2.18	US\$ 2,000 仟元	-	-	(\$ 280)	註一	註二	依約交割日依約定金額賣 出等值美金
利率交換	NT\$ 300,000 仟元	21	93.12.2	註三	93.12.6~ 96.12.6	-	NT\$ 300,000 仟元	-	21	註一	註二	依約於交割日差額交割利息

註一：因交易對象為信用良好之金融機構，預期將不會產生重大之信用風險。

註二：係指市場價格變動而可能遭受之損失。惟因交易為避險性質，因其市場匯率或利率變動產生之損益將與被避險項目之損益相抵銷，故市場風險並不大。

註三：應付利率：若3M Libor≤3.5%則應付利率為1.1%，若3M Libor>3.5% 則應付利率為3M Libor；應收利率為九十日期商業本票平均利率1.202%，每3個月依合約規定支付或收取利息。

(二) 轉投資事業相關資訊

1. 被投資公司之相關資訊：

投資公司名稱	被投資公司名稱	所在地區	主要營業項目	原始投資金額				持 有		被投資公司		本期認列	備註
				本期期末	上期期末	股 數	比 率	帳面金額	本期損益	之投資損益			
欣銓科技(股)公司	盛唐投資有限公司	台北市	一般投資業	\$ 40,000	\$ 40,000	-	100%	\$ 38,101	\$ 110	\$ 110			
欣銓科技(股)公司	Valutek, Inc.	B.V.I	一般投資業	127,551	127,551	3,670,000	100%	(9,939)	(87)	(87)			
欣銓科技(股)公司	Valucom Investment, Inc.	B.V.I	一般投資業	26,761	26,761	770,000	100%	862	(24,539)	(24,539)			

2. 資金貸與他人：無。

3. 為他人背書保證：無。

4. 期末持有有價證券情形：

持有之公司	有價證券種類	有價證券名稱	與有價證券發行人之關係	帳列科目	期				備註
					股數/單位數	帳面金額	持股比率	市價	
盛唐投資有限公司	股票	銳翎科技(股)公司	本公司為該公司之董事及監察人	長期投資	1,965,000	\$ 19,650	19.65%	\$ 19,650	
"	受益憑證	景順債券	無	短期投資	1,258,594	18,152	-	18,245	
"	股票	欣銓科技(股)公司	本公司為該公司之子公司	長期投資	201,897	1,997	0.07%	1,997	
Valutek, Inc.	股票	欣銓科技(股)公司	本公司為該公司之子公司	長期投資	11,585,407	124,775	4.07%	124,775	
Valucom Investment, Inc.	股票	Guide Technology, Inc.	無	長期投資	393,421	627	3.22%	627	

註：有公開市場者，以會計期間最末一個月之平均收盤價為市價；無公開市場者，採權益法評價之被投資公司係以每股淨值為市價，採成本法評價之被投資公司則以取得成本為市價。
開放型基金以資產負債表日該基金淨資產價值為市價。

5. 累積買進或賣出同一有價證券之金額達新台幣一億元或實收資本額百分之二十以上者：無。
6. 取得不動產之金額達新台幣一億元或實收資本額百分之二十以上者：無。
7. 處份不動產之金額達新台幣一億元或實收資本額百分之二十以上者：無。
8. 與關係人進、銷貨之金額達新台幣一億元或實收資本額百分之二十以上者：無。
9. 應收關係人款項達新台幣一億元或實收資本額百分之二十以上者：無。
10. 從事衍生性商品交易：無。

(三) 大陸投資資訊

無。

十二、部門別財務資訊

(一)產業別財務資訊

本公司僅經營單一產業，主要營業項目為製造、批發、零售電子零組件、資訊軟體服務及積體電路之測試。

(二)地區別資訊

無國外營運部門，故不適用。

(三)外銷銷貨資訊

<u>地 區</u>	<u>93年度</u>	<u>92年度</u>
亞洲地區	\$ 149,651	\$ 16,026
美洲地區	755,218	520,525
	<u>\$ 904,869</u>	<u>\$ 536,551</u>

(四)重要客戶資訊

本公司民國 93年及92年度，其收入占損益表銷貨收入金額10%以上之客戶明細如下：

<u>93</u>	<u>年</u>		<u>度</u>
<u>客 戶 名 稱</u>	<u>銷 售 金 額</u>	<u>佔營業收入比例</u>	<u>銷 貨 部 門</u>
丙公司	\$ 664,128	31%	全 公 司
甲公司	261,352	12%	全 公 司
丁公司	231,075	11%	全 公 司

<u>92</u>	<u>年</u>		<u>度</u>
<u>客 戶 名 稱</u>	<u>銷 售 金 額</u>	<u>佔營業收入比例</u>	<u>銷 貨 部 門</u>
丙公司	\$ 468,860	36%	全 公 司
丁公司	152,619	12%	全 公 司
甲公司	134,363	10%	全 公 司

五、最近年度經會計師查核簽證之母子公司合併財務報表：不適用。

六、公司及其關係企業最近年度及截至年報刊印日止，如有發生財務週轉困難情事，應列明其對本公司財務狀況之影響：無。

陸、財務狀況及經營結果之檢討分析與風險管理

一、財務狀況

(一)財務狀況比較分析

單位：新台幣仟元

項目 \ 年度	93 年度	92 年度	差 異	
			金 額	%
流動資產	1,453,856	987,173	466,683	47
長期投資	29,024	61,790	(32,766)	(53)
固定資產	3,888,528	3,184,321	704,207	22
無形資產	475	775	(300)	(39)
其他資產	131,813	163,769	(31,956)	(20)
資產總額	5,503,696	4,397,828	1,105,868	25
流動負債	644,586	569,600	74,986	13
長期負債	1,066,500	1,466,000	(399,500)	(27)
其他負債	13,399	7,133	6,266	88
負債總額	1,724,485	2,042,733	(318,248)	(16)
股本	2,847,992	2,286,340	561,652	25
資本公積	263,333	-	263,333	100
保留盈餘	791,687	184,307	607,380	330
累積換算調整數	2,971	11,220	(8,249)	(74)
庫藏股票	(126,772)	(126,772)	-	-
股東權益總額	3,779,211	2,355,095	1,424,116	60
差異說明：				
1、由於測試技術獲大廠認可，業務量增加，致期末應收帳款增加，且因本期淨利增加及現金增資使資金充裕，致現金及短期投資增加，另因獲利能力提昇，故預期未來一年可使用之遞延所得稅資產增加，綜上，流動資產增加。 2、因依權益法認列投資損失，致長期投資減少。 3、因業務量增加而購置機器設備因應生產所需，致固定資產增加。 4、因按期償還借款，致長期負債減少。 5、因本期現金增資、盈餘轉增資及行使員工認股權致股本增加。 6、因本期現金增資溢價發行，致資本公積增加。 7、因本期營收增加，使本期淨利增加，致保留盈餘增加。				

二、經營結果

(一)經營結果比較分析表

經營結果之檢討與分析表

單位：新台幣仟元

項 目 \ 年 度	93 年度	92 年度	增(減)金額	變動比例 (%)
營業收入總額	2,125,545	1,354,216	771,329	57
銷貨折讓	(6,994)	(44,310)	(37,316)	(84)
營業收入淨額	2,118,551	1,309,906	808,645	62
營業成本	(1,158,127)	(876,008)	282,119	32
營業毛利	960,424	433,898	526,526	121
營業費用	(119,155)	(103,107)	16,048	16
營業淨利(損)	841,269	330,791	510,478	154
營業外收入	51,588	56,826	(5,238)	(9)
營業外支出	(127,199)	(108,606)	18,593	17
繼續營業部門稅前淨利(損)	765,658	279,011	486,647	174
所得稅利益(費用)	6,744	81,034	(74,290)	(92)
本期淨利	772,402	360,045	412,357	115
1、增(減)比例變動分析說明： (1)營業收入總額：因市場景氣復甦及業務拓展，使業務量增加致營業收入增加。 (2)銷貨折讓：因市場景氣復甦，銷售情況很好，故給予客戶銷貨折讓減少。 (3)營業毛利：詳(四)營業毛利變動分析。 (4)營業淨利：因營業毛利增加，致營業淨利增加。 (5)所得稅利益：主因本期獲利倍增，使當期所得稅費用增加，致本期所得稅利益減少。 2、本公司除營業收入因銷售成長而大幅增加，主要營業內容並無重大改變，且截至目前並無變動之計劃。 3、預計未來一年度銷售將持續成長約 16%，主要係因本公司增加資本支出提昇產能及預期半導體產業景氣將持續暢旺。				

註：增減比例未達 20%者，不予以分析。

(二)預期銷售數量與其依據

依本公司過去年度營業收入之歷史數據及參考各專業預測機構對半導體產業 94 年預測的統計資料，預計 94 年度之營收將較 93 年度成長約 16% 至新台幣 2,461,667 仟元。

(三)未來財務業務可能影響及因應計畫：

本公司今年度除持續加強與原有客戶的業務往來外，亦積極拓展新客戶，故 94 年度預估之營收將成長為新台幣 2,461,667 仟元。同時 94 年底預估負債比率將降至 23%，未來因應資本支出增加之資金籌措空間仍大。

(四)營業毛利變動分析表

單位：新台幣仟元

	前後期增 (減)變動數	差異原因			
		售價差異	成本價格差異	銷售組合差異	數量差異
晶圓測試	510,329	131,446	88,773	101,035	189,075
成品測試	(382)	(39,939)	33,481	(6,833)	12,909
其他	16,579	-	-	16,579	-
合計	526,526	91,507	122,254	110,781	201,984
說明	1、售價差異：因測試產品組合變化，每單位產品之平均測試時間較長，致平均單位售價上升，及因市場需求增加而調升售價，使售價為有利差異。 2、成本價格差異：因銷售量增加，產能利用率高，致單位成本下降，故呈成本有利差。 3、數量差異：因測試技術獲大廠認可，及業務積極拓展市場，使本期銷售量增加，呈有利數量差異。 4、銷售組合差異：晶圓測試因本期銷售量增加，致單位成本大幅下降，單位毛利增加，故呈銷售組合有利差。				

三、現金流量

(一)最近年度現金流量變動情形分析

單位：新台幣仟元

期初現金 餘額 (1)	全年來自營業活 動淨現金流量 (2)	全年現金 流出量 (3)	現金剩餘(不足) 數額 (1)+(2)-(3)	現金不足額之補救措施	
				投資計劃	理財計劃
189,828	1,357,121	1,861,784	(314,835)	500	666,674
現金流量變動情形分析： 1.營業活動：現金流入，主係銷貨增加所致。 2.投資活動：現金流出，主係購置固定資產所致。 3.融資活動：現金流入，主係辦理現金增資所致。					

(二)現金不足額之補救措施及流動性分析：

1、現金不足額補救分析：以辦理現金增資來因應。

2、流動性分析：

單位：新台幣仟元

項 目	年 度		
	93 年度	92 年度	增(減)比例 (%)
現金流量比率(%)	210.54	103.00	104
現金流量允當比率(%)	56.91	18.23	212
現金再投資比率(%)	21.28	12.31	73

增減比例變動說明：

- 1、現金流量比率：本期銷售持續增溫，使本期淨利增加，且應收帳款收現情形良好，使營業活動淨現金流量增加，故現金流量比率上升。。
- 2、現金流量允當比率：因本期淨利增加，使營業活動現金流入增加幅度大於資本支出增加幅度，致現金流量允當比率上升。
- 3、現金再投資比率：如同 1 及 2 之說明，致現金再投資比率上升。

(三)未來一年現金流量分析

單位：新台幣仟元

預計期初 現金餘額 (1)	預計全年來自營 業活動淨現金流量 (2)	預計全年現 金流出量 (3)	預計現金剩餘 (不足)數額 (1)+(2)-(3)	預計現金不足額之補救 措施	
				投資計劃	理財計劃
352,339	1,655,962	1,833,381	174,920	-	-

說明：1、營業活動現金流入量增加主要係預期未來營業收入及營業淨利將持續成長。

2、預計現金流出主係購買機器設備、償還借款及發放現金股利。

四、最近年度重大資本支出對財務、業務之影響

(一)重大資本支出之運用情形及資本來源：

單位：新台幣仟元

計劃項目	實際或預期之 資金來源	實際或預期完 工日期	所需資 金總額	實際或預定資金運用情形		
				92 年度	93 年度	94 年度
增購機器設備 投資	自有資金及銀 行貸款	92 年 12 月	860,974	860,974	-	-
增購機器設備 投資	自有資金及銀 行貸款	93 年 12 月	1,356,121	-	1,356,121	-
增購機器設備 投資	自有資金及銀 行貸款	94 年 12 月	908,868	-	-	908,868

註：若預期未來舉債及增資之相對資金成本或舉債及增資政策將有重大變動時，應加以說明。

(二)預期可能產生效益

1、預計可增加之產銷量、值及毛利

本次增購機器設備，可增加產能及開發新測試技術，使生產線齊全，以符合市場需求。

2、其他效益說明(如產品品質、污染防治、成本減少等)：無。

五、最近年度轉投資政策其獲利或虧損之主要原因、改善計畫及未來一年投資計畫：

本公司目前轉投資公司有盛唐投資有限公司 Valutek, Inc.及 Valucom Investment, Inc.共 3 家，皆從事一般投資業。93 年因 Valucom Investment, Inc.認列採成本法評價之轉投資公司 Guide Technology, Inc.美金 734 仟元投資損失，致本公司認列新台幣 24,490 仟元投資損失，除此之外並無重大投資損益且截至本年報刊印日止，並無其他投資計畫。

六、風險分析評估

(一)利率、匯率變動、通貨膨脹情形對公司損益之影響及未來因應措施。

1、利率變動

由於市場利率持續下滑，引發存款利率及貸款利率同步下跌，對公司之利息成本負擔得以減輕。此外，本公司定期評估銀行貸款利率，並視情況主動與銀行協商調降貸款利率，故利率變動對本公司無不利損益之影響。

2、匯率變動

(1)本公司 93 年度匯兌損益情形：

單位：新台幣仟元

項 目 \ 年 度	93 年度
兌換(損)益(1)	3,606
營業收入淨額(2)	2,118,551
(1) / (2)	0.17 %
外銷占營收淨額之比率	42.71 %

本公司自成立至今皆處於擴張期，主要機器設備大部份向美、日廠商採購，故對外幣之需求較大，而本公司之外銷收入以美金為主，所以公司保留美金收入，以因應進口機器設備的美金需求，故部分匯率變動風險可進銷互相沖抵；不足之缺口則採穩健之外匯風險管理政策，以台幣結購外匯支付或承做避險性金融商品以規避匯率變動所產生之風險。

93 年度之兌換(損)益佔當年度營收淨額分別為 0.17%，顯見匯率變動對本公司營運之影響甚微。

(2)本公司因應匯率變動之具體措施：

- a、財務單位專人與往來銀行維持密切連繫並蒐集相關之資訊，充份掌握匯率之走勢，以期將匯率變動影響降至最低。
- b、定期進行外匯部位管理，並於適當時點透過往來銀行採取避險性之金融商品操作，以規避營業所產生之匯兌風險，相關交易之作業均依本公司之「從事衍生性金融商品交易處理程序」辦理。

3、通貨膨脹：

本公司營業成本中折舊費用所佔的比例相當高，但折舊費用不會受通貨膨脹所影響。至於營收方面若受通貨膨脹影響，反而可創造更高營收，故本公司受通貨膨脹影響程度不大。

(二)從事高風險、高槓桿投資、資金貸與他人、背書保證及衍生性商品交易之政策、獲利或虧損之主要原因及未來因應措施

本公司並未從事高風險、高槓桿投資、資金貸與他人、背書保證等行為，至於衍生性商品交易均依本公司訂定之「從事衍生性金融商品交易處理程序」之規定辦理，風險控制得宜，並無重大不利之影響。

(三)未來研發計畫及預計投入之研發費用

93 年度主要之技術開發為 LCD driver IC 測試技術，目前已開發完成並進入量產，未來研發方向為良品裸晶(known good die)測試技術，並將持續與客戶在各類積體電路測試技術開發上合作，而所需之研發費用約略與營業收入成正比，約佔營業收入之 3 %。

(四)國內外重要政策及法律變動對公司財務業務之影響及因應措施：

本公司最近年度並無受到國內外重要政策及法律變動而有影響公司財務及業務之情事。

(五)科技改變對公司財務業務之影響及因應措施：

最近年度並未出現可以在價格及品質上取代積體電路的新產品，依據 TSIA 預測半導體測試產業在 2005 年產值將達 634 億元，成長幅度為 9.9 %，顯見半導體測試之業務未來仍有持續大幅成長空間，故科技改變對公司財務業務並無重大不利之影響。

(六)企業形象改變對企業危機管理之影響及因應措施：

本公司企業形象良好，最近年度並無重大改變造成企業危機之情事。

(七)進行併購之預期效益及可能風險：本公司截至年報刊印日止，並無進行併購之情事。

(八)擴充廠房之預期效益及可能風險：請參閱四、最近年度重大資本支出對財務、業務之影響之說明。

(九)進貨或銷貨集中所面臨之風險：

1、進貨集中所面臨之風險：

本公司係屬 IC 產業之技術服務業(專業測試廠)，無原料存貨，故無進貨集中之風險。

2、銷貨集中所面臨之風險：

本公司最近三年度銷售與最大客戶之比例分別為 33.01%、35.79% 及 31.34%，對單一客戶之銷售比例並未有超過 50% 以上，尚不致有銷售過度集中之風險。

(十)董事、監察人或持股超過百分之十之大股東，股權之大量移轉或更換對公司之影響及風險：無。

(十一)經營權之改變對公司之影響及風險：無。

(十二)訴訟或非訟事件，應列明公司及公司董事、監察人、總經理、實質負責人、持股比例超過百分之十之大股東及從屬公司已判決確定或尚在繫屬中之重大訴訟、非訟或行政爭訟事件，其結果可能對股東權益或證券價格有重大影響者，應揭露其系爭事實、標的金額、訴訟開始日期、主要涉訟當事人及截至年報刊印日止之處理情形：無。

(十三)其他重要風險：無。

七、其他重要事項：無。

柒、公司治理運作情形

一、上市上櫃公司治理運作情形及其與上市上櫃公司治理實務守則差異情形及原因

項 目	運作情形	與上市上櫃公司治理實務守則差異情形及原因
一、公司股權結構及股東權益 (一)公司處理股東建議或糾紛等問題之方式 (二)公司掌握實際控制公司之主要股東及主要股東之最終控制者名單之情形 (三)公司建立與關係企業風險控管機制及防火牆之方式	設有專人負責處理股東建議或糾紛等問題。 與主要股東互動良好，並有專人隨時掌控主要股東及主要股東之最終控制者名單。 公司與關係企業皆已建立內部控制制度，並由母公司進行監理作業。	- - -
二、董事會之組成及職責 (一)公司設置獨立董事之情形 (二)定期評估簽證會計師獨立性之情形	目前已設置符合資格之獨立董事2名。 董事會每年定期評估會計師之獨立性。	- -
三、監察人之組成及職責 (一)公司設置獨立監察人之情形 (二)監察人與公司之員工及股東溝通之情形	目前已設置符合資格之獨立監察人1名。 本公司監察人透過發言人、董事會及股東會等機制與員工及股東溝通。	- -
四、建立與利害關係人溝通管道之情形	已設置發言人作為與利害關係人之溝通管道。	-

項 目	運作情形	與上市上櫃公司治理實務守則差異情形及原因
<p>五、資訊公開</p> <p>(一)公司架設網站，揭露財務業務及公司治理資訊之情形</p> <p>(二)公司採行其他資訊揭露之方式(如架設英文網站、指定專人負責公司資訊之蒐集及揭露、落實發言人制度、法人說明會過程放置公司網站等)</p>	<p>公司已設有網站介紹有關之業務暨其他資訊，另有關財務及公司治理等相關訊息，依公開資訊處理準則依法揭露。</p> <p>本公司已指定專人負責公司資訊之蒐集及揭露工作，並依規定落實發言人制度。</p>	<p>-</p> <p>-</p>
<p>六、公司設置審計委員會等功能委員會之運作情形</p>	<p>目前尚未設置。</p>	<p>公司將視實際需要研議辦理。</p>
<p>七、公司如依據「上市上櫃公司治理實務守則」訂有公司治理實務守則者，請敘明其運作與所訂公司治理實務守則之差異情形：本公司尚未訂有公司治理實務守則。</p>		
<p>八、其他有助於瞭解公司治理運作情形之重要資訊(如董事及監察人進修之情形、董事出席及監察人列席董事會狀況、風險管理政策及風險衡量標準之執行情形、保護消費者或客戶政策之執行情形、董事對利害關係議案迴避之執行情形、公司為董事及監察人購買責任保險之情形及社會責任等)：</p> <p>(一)董事及監察人進修之情形：本公司不定期安排董事及監察人參加有關涵蓋公司治理相關專業訓練課程。</p> <p>(二)董事出席及監察人列席董事會狀況：已輸入公開資訊觀測站(網址：http://newmops.tse.com.tw/)。</p> <p>(三)董事對利害關係議案迴避之執行情形：本公司決議之議案並無與董事有利害關係之議案。</p> <p>(四)董事及監察人購買責任保險及社會責任之情形：本公司已為董事及監察人購買責任保險。</p>		

二、公司如有訂定公司治理守則及相關規章者，應揭露其查詢方式：無。

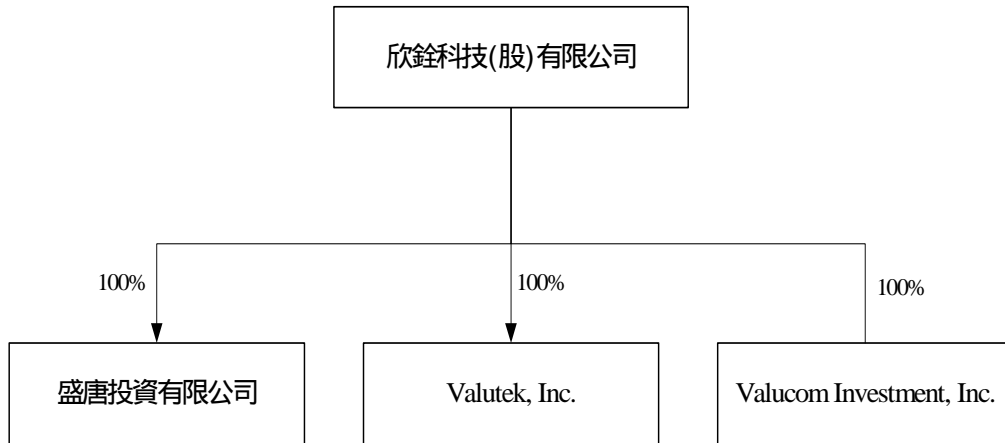
三、其他足以增進對公司治理運作情形之瞭解的重要資訊，得一併揭露：無。

捌、特別記載事項

一、關係企業相關資料：

(一)關係企業合併營業報告書：

1、關係企業組織圖：



2、各關係企業基本資料

企業名稱	設立日期	地址	實收資本額	主要營業或生產項目
盛唐投資有限公司	89.4.20	台北市大安區仁愛路三段136號5樓之7	NTD 40,000 仟元	一般投資業
Valutek, Inc.	89.2.22	Citco Building, Wickhams Cay, P.O. Box 662, Road Town, Tortola, British, B.V.I	USD 3,670 仟元	一般投資業
Valucom Investment, Inc.	89.2.22	Citco Building, Wickhams Cay, P.O. Box 662, Road Town, Tortola, British, B.V.I	USD 770 仟元	一般投資業

3、依公司法第 369 條之 2 推定為有控制與從屬關係者，應揭露事項：無

4、董事、監察人及總經理資料：

單位：新台幣仟元

企業名稱	職稱	姓名或代表人	出資額	出資比例
盛唐投資有限公司	董事長	欣銓科技(股)公司 代表人：盧志遠	40,000	100%
	董事	欣銓科技(股)公司 代表人：秦曉隆	40,000	100%
	董事	欣銓科技(股)公司 代表人：張季明	40,000	100%

企業名稱	職 稱	姓名或代表人	出資額	出資比例
Valutek, Inc.	董 事	欣銓科技(股)公司 代表人：張季明	USD 3,670	100%
	董 事	欣銓科技(股)公司 代表人：盧維明	USD 3,670	100%
Valucom Investment, Inc.	董 事	欣銓科技(股)公司 代表人：張季明	USD 770	100%
	董 事	欣銓科技(股)公司 代表人：盧維明	USD 770	100%

5、各關係企業營運概況：

單位：新台幣仟元

企業名稱	資本額	資產總值	負債總值	淨 值	營業收入	營業利益	本期損益	每股盈餘
盛唐投資有限公司	40,000	40,098	0	40,098	184	110	110	-
Valutek, Inc.	USD 3,670	USD3,606	0	USD3,606	0	USD (3)	USD (3)	-
Valucom Investment, Inc.	USD 770	USD 27	0	USD 27	0	USD (734)	USD (734)	-

(二)關係企業合併報表：不適用。

(三)關係報告書：不適用。

二、內部控制制度執行狀況：

(一)內部控制聲明書：請參閱 78 頁。

(二)委託會計師專案審查內部控制制度者，應揭露會計師審查報告：不適用。

三、最近年度及截至年報刊印日止董事或監察人對董事會通過重要決議有不同意見且有紀錄或書面聲明者，其主要內容：無。

四、最近年度及截至年報刊印日止，私募有價證券辦理情形，應揭露股東會或董事會通過日期與數額、價格訂定之依據及合理性、特定人選擇之方式及辦理私募之必要理由：無。

五、最近年度及截至年報刊印日止子公司持有或處分本公司股票情形：

單位：新台幣仟元

子公司名稱	實收資本額	資金來源	本公司持股比例	取得或處分日期	取得股數及金額	處分股數及金額	投資損益	截至年報刊印日止持有股數及金額	設定質權情形	本公司為子公司背書保證金額	本公司貸與子公司金額
盛唐投資有限公司	40,000	自有資金	100%	93.1~93.12	8 仟股 NTD 0	-	NTD 110	202 仟股 NTD 1,997 仟元	-	-	-
Valutek, Inc.	USD 3,670	自有資金	100%	93.1~93.12	467 仟股 NTD 0	-	NTD (87)	11,585 仟股 USD 3,590 仟元	-	-	-

六、最近年度及截至年報刊印日止，股東會及董事會之重要決議：

日期	董事會/股東常會	重要決議事項
93.1.8	董事會	訂定 92 年現金增資發行新股相關事宜。
93.3.5	董事會	1、93 年股東常會時間、地點及召開事由。 2、92 年度營業報告書及財務報表。 3、92 年度盈餘分派案。 4、92 年度盈餘轉增資發行新股案。 5、申請股票上櫃案。 6、為申請上櫃以新股公開承銷，辦理現金增資發行新股案。 7、修訂「公司章程」案。 8、補選董事及監察人。 9、解除新任董事競業禁止之限制。 10、93 年度財務預測。 11、92 年度「內部控制制度聲明書」。 12、訂定「董事會議事規則」。 13、修訂九十一年度「員工認股權憑證發行及認股辦法」。
93.5.14	股東常會	1、承認 92 年度營業報告書及財務報表。 2、承認 92 年度盈餘分派案。 3、通過盈 92 年度盈餘轉增資發行新股案。 4、通過申請股票上櫃案。 5、通過為申請上櫃以新股公開承銷，辦理現金增資發行新股案。 6、通過「公司章程」修訂案。 7、補選董事及監察人。 8、解除新任董事競業禁止之限制。
93.5.14	董事會	1、調整 93 年度資本投資預算。 2、通過 92/4~93/3 之內部控制制度聲明書。
93.6.4	董事會	1、通過 93 年第 1 季財務報表。 2、通過 93 年財務預測。 3、訂定 92 年盈餘轉增資相關事宜。 4、通過以發行新股方式辦理上櫃公開承銷。 5、修訂內部控制制度及相關辦法。
93.8.13	董事會	通過 93 年上半年度財務報表。
93.10.22	董事會	1、擬訂本公司 93 年度第 3 季財務報表。 2、擬訂本公司 93 年度財務預測有效聲明書。 3、擬訂本公司 94 年度財務預測。 4、擬訂本公司員工認股權憑證轉換普通股相關事宜。 5、擬現金增資新台幣 88,888,890 元，發行新股 8,888,889 股，以辦理上櫃公開承銷。

日期	董事會/股東常會	重要決議事項
93.12.8	董事會	擬訂 93 年第 2 次現金增資發行新股相關事宜。
94.1.21	董事會	1、93 年第 1 次及第 2 次現金增資，適用租稅優惠方式。 2、委託資誠會計師王偉臣會計師暨劉銀妃會計師為本公司 94 年度財務稅務簽證會計師。 3、擬訂員工認股權憑證轉換普通股相關事宜。
94.3.11	董事會	1、擬訂 94 年股東常會時間、地點及召開事由。 2、擬訂 93 年度營業報告書及財務報表。 3、擬訂 93 年度盈餘分派案。 4、擬訂 93 年度盈餘轉增資發行新股案。 5、公司章程修訂案。 6、選舉第 3 屆董事及監察人。 7、解除新任董事之競業禁止案。 8、通過本公司 93 年度「內部控制制度聲明書」。
94.4.20	董事會	1、通過 94 年第 1 季財務報表。 2、擬訂員工認股權憑證轉換普通股相關事宜。 3、通過 94 年股東常會召集事由中增列討論事項。 4、擬訂第三屆董事及監察人席次。 5、通過本公司執行長及總經理薪酬。

七、最近年度及截至年報刊印日止公司及其內部人員依法被處罰、公司對其內部人員違反內部控制制度規定之處罰、主要缺失與改善情形：無。

八、其他必要補充說明事項：無。

九、最近年度及截至年報刊印日止，如發生證券交易法第三十六條第二項第二款所定對股東權益或證券價格有重大影響之事項：無。

欣銓科技股份有限公司
內部控制制度聲明書
(股票代碼：3264)

日期：94年3月11日

本公司民國93年1月1日至93年12月31日之內部控制制度，依據自行檢查的結果，謹聲明如下：

- 一、本公司確知建立、實施和維護內部控制制度係本公司董事會及經理人之責任，本公司業已建立此一制度。其目的係在對營運之效果及效率(含獲利、績效及保障資產安全等)、財務報導之可靠性及相關法令之遵循等目標的達成，提供合理的確保。
- 二、內部控制制度有其先天限制，不論設計如何完善，有效之內部控制制度亦僅能對上述三項目標之達成提供合理的確保；而且，由於環境、情況之改變，內部控制制度之有效性可能隨之改變。惟本公司之內部控制制度設有自我監督之機制，缺失一經辨認，本公司即採取更正之行動。
- 三、本公司係依據「公開發行公司建立內部控制制度處理準則」(以下簡稱「處理準則」)規定之內部控制制度有效性之判斷項目，判斷內部控制制度之設計及執行是否有效。該「處理準則」所採用之內部控制制度判斷項目，係為依管理控制之過程，將內部控制制度劃分為五個組成要素：1.控制環境，2.風險評估，3.控制作業，4.資訊及溝通，及5.監督。每個組成要素又包括若干項目。前述項目請參見「處理準則」之規定。
- 四、本公司業已採用上述內部控制制度判斷項目，檢查內部控制制度之設計及執行的有效性。
- 五、本公司基於前項檢查結果，認為本公司上開期間之內部控制制度(含對子公司之監理)，包括知悉營運之效果及效率目標達成之程度、財務報導之可靠性及相關法令之遵循有關的內部控制制度等之設計及執行係屬有效，其能合理確保上述目標之達成。
- 六、本聲明書將成為本公司年報及公開說明書之主要內容，並對外公開。上述公開之內容如有虛偽、隱匿等不法情事，將涉及證券交易法第二十條、第三十二條、第一百七十一條及第一百七十四條等之法律責任。
- 七、本聲明書業經本公司民國94年3月11日董事會通過，出席董事7人，均同意本聲明書之內容，併此聲明。

欣銓科技股份有限公司

董事長：盧志遠

總經理：秦曉隆

欣銓科技股份有限公司

董事長：盧志遠

中 華 民 國 九 十 四 年 五 月 十 六 日